

Contact us



上海先积集成电路有限公司
Linearin Technology Corporation

www.linearin.com

中国（上海）自由贸易试验区临港新片区海基六路 218 弄 24 号 2、3、5 层

深圳市南山区阳光粤海大厦603室

LINEARIN
先积集成

LINEARIN Product Selection

产品选型手册

以创新缔造领先的模拟芯片

2026

公司介绍

ABOUT US

上海先积集成电路有限公司（Linearin Technology Corporation）成立于2016年初，是一家专注于传感信号调理和功率电流感测应用的高端精密模拟芯片公司，总部位于上海，在深圳、西安和无锡等地设有研发中心。公司为汽车电子、新能源、智能家居、IoT物联网、工业控制和智能工厂、医疗设备、通信系统等市场提供创新产品和更优化的解决方案。

先积汇聚了业界一流的模拟设计专家级团队，构建了国内最完整的精密放大器系列芯片，产品涵盖高性能放大器、比较器、基准电压及线性电源、马达驱动、开关及复用器、接口电路、数据转换器、以及AFE & ASSP专用芯片等模拟及混合信号芯片。凭借在性能、尺寸和功耗等方面的显著优势，获得了更多客户的认可。

LINEARIN

Linear Integrated



Why “Linear” ?

先积集成的目标，是通过不断的创新，缔造领先的中国模拟芯片。英文中的Linear这个词，一般被翻译成为线性。因为线性技术常被用在模拟信号处理中，所以在半导体行业里，Linear也常被业界泛指模拟类产品。先积用Linearin 作为公司名称，其中的Linear部分明白点出了公司立志发展的方向。



What is “Integrated” ?

In是聚合(Integrated)的缩写，一方面提出未来技术的整合大方向，先积希望能通过独立开发各种模拟IP的积累，发展具有独特优势的产品组合。为客户提供高质量产品、简化客户的应用设计。除了在产品方面的聚合，先积也希望保有谦恭、开放的心态，去聚合行业内的人才，打造一个持续发展的环境。这就是In的意义。

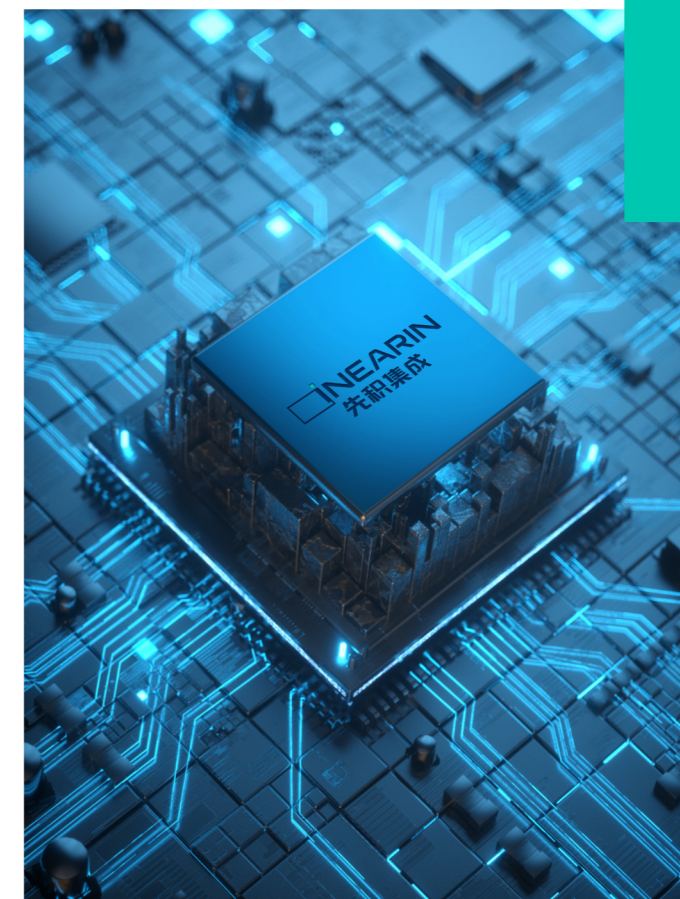
■ 愿景

以创新缔造领先的模拟芯片

■ 使命

感知微观世界，创新赋能未来

先积秉持“以创新缔造领先的模拟芯片”的愿景，将产品线扩展到线性电源、复用器、接口电路、数据转换器等更广泛的模拟芯片，开发集成度更高的传感器模拟前端芯片和涵盖更多高性能模拟IP的系统级专用芯片。公司正在布局全球网络，为更多的合作伙伴提供专业的产品和解决方案，实现高性能与高品质芯片的完美结合。



目录 CONTENTS

01 检流放大器 Current Sense Amplifiers
模拟零漂移检流放大器 / Zero-Drift Current Sense Op-Amps

02 运算放大器 Operational Amplifiers
 低压低噪声运算放大器 / Low Voltage Low Noise Op-Amps
 低压低功耗运算放大器 / Low Voltage Low Power Op-Amps
 低压高精度运算放大器 / Low Voltage High Precision Op-Amps
 低压零漂移运算放大器 / Low Voltage Zero-Drift Op-Amps
 低压通用型放大器 / Low Voltage General Purpose Op-Amps
 高压精密型运算放大器 / High Voltage Precision Operation Op-Amps
 高压零温漂运算放大器 / High Voltage Zero-Drift Operation Op-Amps
 高压通用型运算放大器 / High Voltage General Operation Op-Amps
 高速运算放大器 / High speed Op-Amps

03 比较器 Operational Amplifiers
 低压低功耗比较器 / Low Voltage Nano Power Comparators
 低压高速比较器 / Low Voltage High Speed Comparators
 高压低功耗比较器 / High Voltage Nano Power Comparators

04 模拟开关 Analog Switches

05 V/I转换 Voltage To Current Converter/Transmitter

线性产品
Linear products

06 按钮复位IC push-Button Reset IC

07 线性稳压器 LDO Regulators

低功耗线性稳压器 / Low Power LDOs
 低噪声线性稳压器 / Low Noise, High PSRR LDOs
 通用型稳压器 / General Purpose Regulators

08 电源监控IC Ultra-low-power, High-precision, Programmable-delay Supervisory Circuit

09 电压基准 Voltage References

串联电压基准 / Series Voltage References
 并联电压基准 / Shunt Voltage References

电源管理产品
Power management products

10 马达驱动 Motor Drivers

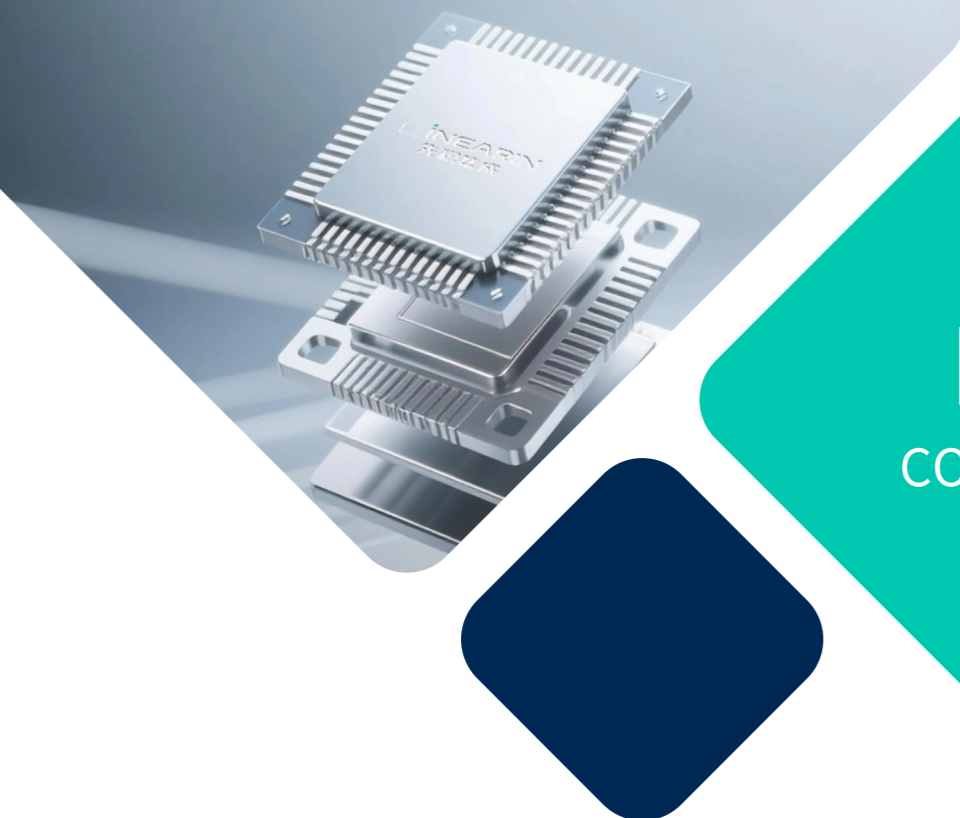
11 变压器驱动 Transformer Driver

12 达林顿驱动 Darlington Drivers

13 ADC Analog to Digital Converter
ΣΔ ADC / Delta-Sigma ADC

14 DAC Digital to Analog Converter

数据转换与驱动类产品
Data Converters & Drivers



模拟零漂移检流放大器 Zero-Drift Current Sense Op-Amps

产品型号 Part No.	输出类型 Output type	供电电压 VDD	共模输入范围 VCM	增益 Gain	共模抑制比 CMRR	最大失调电压 Vos Max.	最大温度漂移 Temperature Drift Max.	最大增益误差 Gain error Max .	静态电流 IQ	封装 Packages	状态 Status
LT1240B1	电压	2.7~5.5 V	-4~110 V	10 V/V	130 dB	25 μ V	0.1 μ V/ $^{\circ}$ C	\pm 0.3 %	2500 μ A	SOIC-8, TSSOP-8	Pre-release
LT1240B2	电压	2.7~5.5 V	-4~110 V	20 V/V	130 dB	25 μ V	0.1 μ V/ $^{\circ}$ C	\pm 0.3 %	2500 μ A	SOIC-8, TSSOP-8	Pre-release
LT1240B3	电压	2.7~5.5 V	-4~110 V	50 V/V	130 dB	25 μ V	0.1 μ V/ $^{\circ}$ C	\pm 0.3 %	2500 μ A	SOIC-8, TSSOP-8	Pre-release
LT1240B4	电压	2.7~5.5 V	-4~110 V	100 V/V	130 dB	25 μ V	0.1 μ V/ $^{\circ}$ C	\pm 0.3 %	2500 μ A	SOIC-8, TSSOP-8	Pre-release
LT1240B5	电压	2.7~5.5 V	-4~110 V	200 V/V	130 dB	25 μ V	0.1 μ V/ $^{\circ}$ C	\pm 0.3 %	2500 μ A	SOIC-8, TSSOP-8	Pre-release
LTA199G0	电压	3.0~30 V	-0.3~30 V	20 V/V	105 dB	150 μ V	2 μ V/ $^{\circ}$ C	\pm 1 %	180 μ A	SC70-6	Active
LTA199G1	电压	2.7~30 V	-0.3~30 V	50 V/V	105 dB	150 μ V	1 μ V/ $^{\circ}$ C	\pm 1 %	180 μ A	SC70-6	Active
LTA199G2	电压	2.7~30 V	-0.3~30 V	100 V/V	105 dB	150 μ V	1 μ V/ $^{\circ}$ C	\pm 1 %	180 μ A	SC70-6	Active
LTA199G3	电压	2.7~30 V	-0.3~30 V	200 V/V	105 dB	150 μ V	1 μ V/ $^{\circ}$ C	\pm 1 %	180 μ A	SC70-6	Active
LTA180A1	电压	2.7~5.5 V	-0.2~30 V	20 V/V	100 dB	500 μ V	1 μ V/ $^{\circ}$ C	\pm 1 %	180 μ A	SOT23-5	Active
LTA180A2	电压	2.7~5.5 V	-0.2~30 V	50 V/V	100 dB	500 μ V	1 μ V/ $^{\circ}$ C	\pm 1 %	180 μ A	SOT23-5	Active
LTA180A3	电压	2.7~5.5 V	-0.2~30 V	100 V/V	100 dB	500 μ V	1 μ V/ $^{\circ}$ C	\pm 1 %	180 μ A	SOT23-5	Active
LTA180A4	电压	2.7~5.5 V	-0.2~30 V	200 V/V	100 dB	500 μ V	1 μ V/ $^{\circ}$ C	\pm 1 %	180 μ A	SOT23-5	Active
LTA180B1	电压	2.7~5.5 V	-0.2~30 V	20 V/V	100 dB	500 μ V	1 μ V/ $^{\circ}$ C	\pm 1 %	180 μ A	SOT23-5	Pre-Release
LTA180B2	电压	2.7~5.5 V	-0.2~30 V	50 V/V	100 dB	500 μ V	1 μ V/ $^{\circ}$ C	\pm 1 %	180 μ A	SOT23-5	Pre-Release
LTA180B3	电压	2.7~5.5 V	-0.2~30 V	100 V/V	100 dB	500 μ V	1 μ V/ $^{\circ}$ C	\pm 1 %	180 μ A	SOT23-5	Pre-Release
LTA180B4	电压	2.7~5.5 V	-0.2~30 V	200 V/V	100 dB	500 μ V	1 μ V/ $^{\circ}$ C	\pm 1 %	180 μ A	SOT23-5	Pre-Release
LT199G0	电压	2.5~18 V	-0.3~26 V	20 V/V	105 dB	1000 μ V	0.5 μ V/ $^{\circ}$ C	\pm 0.5 %	70 μ A	SC70-6	Active
LT199G1	电压	2.5~18 V	-0.3~26 V	50 V/V	105 dB	300 μ V	0.5 μ V/ $^{\circ}$ C	\pm 0.5 %	70 μ A	SC70-6	Active
LT199G2	电压	2.5~18 V	-0.3~26 V	100 V/V	110 dB	180 μ V	0.5 μ V/ $^{\circ}$ C	\pm 0.5 %	70 μ A	SC70-6	Active
LT199G3	电压	2.5~18 V	-0.3~26 V	200 V/V	110 dB	180 μ V	0.5 μ V/ $^{\circ}$ C	\pm 0.5 %	70 μ A	SC70-6	Active
LT180A1	电压	2.7~5.5 V	-0.2~26 V	20 V/V	100 dB	500 μ V	1 μ V/ $^{\circ}$ C	\pm 1 %	80 μ A	SOT23-5	Active
LT180A2	电压	2.7~5.5 V	-0.2~26 V	50 V/V	100 dB	500 μ V	1 μ V/ $^{\circ}$ C	\pm 1 %	80 μ A	SOT23-5	Active
LT180A3	电压	2.7~5.5 V	-0.2~26 V	100 V/V	100 dB	500 μ V	1 μ V/ $^{\circ}$ C	\pm 1 %	80 μ A	SOT23-5	Active
LT180A4	电压	2.7~5.5 V	-0.2~26 V	200 V/V	100 dB	500 μ V	1 μ V/ $^{\circ}$ C	\pm 1 %	80 μ A	SOT23-5	Active
LT180B1	电压	2.7~5.5 V	-0.2~26 V	20 V/V	100 dB	500 μ V	1 μ V/ $^{\circ}$ C	\pm 1 %	80 μ A	SOT23-5	Active
LT180B2	电压	2.7~5.5 V	-0.2~26 V	50 V/V	100 dB	500 μ V	1 μ V/ $^{\circ}$ C	\pm 1 %	80 μ A	SOT23-5	Active
LT180B3	电压	2.7~5.5 V	-0.2~26 V	100 V/V	100 dB	500 μ V	1 μ V/ $^{\circ}$ C	\pm 1 %	80 μ A	SOT23-5	Active
LT180B4	电压	2.7~5.5 V	-0.2~26 V	200 V/V	100 dB	500 μ V	1 μ V/ $^{\circ}$ C	\pm 1 %	80 μ A	SOT23-5	Active
LT181A1	电压	2.7~5.5 V	-0.2~26 V	20 V/V	100 dB	500 μ V	1 μ V/ $^{\circ}$ C	\pm 1 %	80 μ A	SOT23-6	Pre-Release
LT181A2	电压	2.7~5.5 V	-0.2~26 V	50 V/V	100 dB	500 μ V	1 μ V/ $^{\circ}$ C	\pm 1 %	80 μ A	SOT23-6	Active
LT181A3	电压	2.7~5.5 V	-0.2~26 V	100 V/V	100 dB	500 μ V	1 μ V/ $^{\circ}$ C	\pm 1 %	80 μ A	SOT23-6	Pre-Release
LT181A4	电压	2.7~5.5 V	-0.2~26 V	200 V/V	100 dB	500 μ V	1 μ V/ $^{\circ}$ C	\pm 1 %	80 μ A	SOT23-6	Pre-Release

■ 低压低噪声运算放大器 Low Voltage Low Noise Op-Amps

产品型号 Part No.	通道数 CH	供电电压 VDD	最大额定供电电压 VDD max	增益带宽 GBW	电压噪声 VNOISE(0.1~10Hz)	噪声密度 ENOISE (1kHz)	谐波失真+噪声 THD+N	最大失调电压 Vos	温漂 Vos TC	压摆率 SR	稳定时间 ts(to 0.1%)	轨至轨 Rail to Rail	静态电流 IQ	封装 Packages	状态 Status
LTC8871	1	1.8~5.5 V	10 V	20 MHz	3 μ VP-P	8 nV/ $\sqrt{\text{Hz}}$	0.0006%	2.5 mV	1 μ V/ $^{\circ}\text{C}$	22 V/ μ s	0.25 μ s	In,Out	1100 μ A	SOT23-5, SOIC-8	Active
LTC8872	2	1.8~5.5 V	10 V	20 MHz	3 μ VP-P	8 nV/ $\sqrt{\text{Hz}}$	0.0006%	2.5 mV	1 μ V/ $^{\circ}\text{C}$	22 V/ μ s	0.25 μ s	In,Out	2200 μ A	SOIC-8, MSOP-8	Active
LTC8874	4	1.8~5.5 V	10 V	20 MHz	3 μ VP-P	8 nV/ $\sqrt{\text{Hz}}$	0.0006%	2.5 mV	1 μ V/ $^{\circ}\text{C}$	22 V/ μ s	0.25 μ s	In,Out	4400 μ A	SOIC-14, TSSOP-14	Active
LTA725A	1	2.2~5.5 V	10 V	13 MHz	1 μ VP-P	6 nV/ $\sqrt{\text{Hz}}$	0.0002%	0.5 mV	1 μ V/ $^{\circ}\text{C}$	5.5 V/ μ s	0.45 μ s	Out	1100 μ A	SOT23-5, SC70-5	Pre-release
LTA726A	2	2.2~5.5 V	10 V	13 MHz	1 μ VP-P	6 nV/ $\sqrt{\text{Hz}}$	0.0002%	0.5 mV	1 μ V/ $^{\circ}\text{C}$	5.5 V/ μ s	0.45 μ s	Out	2200 μ A	SOIC-8, MSOP-8, DFN2x2-8	Pre-release
LTA7061	1	1.8~5.5 V	5.5 V	13 MHz	7.7 μ VP-P	6 nV/ $\sqrt{\text{Hz}}$	-	3 mV	0.5 μ V/ $^{\circ}\text{C}$	8 V/ μ s	-	In,Out	1300 μ A	DFN0.8x0.8-4, SOT23-5, SC70-5	Pre-release
LTA7061U	1	1.8~5.5 V	5.5 V	13 MHz	7.7 μ VP-P	6 nV/ $\sqrt{\text{Hz}}$	0.0006%	3 mV	0.5 μ V/ $^{\circ}\text{C}$	8 V/ μ s	0.38 μ s	In,Out	1300 μ A	SOT23-5	Pre-release
LTA7062	2	1.8~5.5 V	5.5 V	13 MHz	7.7 μ VP-P	6 nV/ $\sqrt{\text{Hz}}$	-	3 mV	0.5 μ V/ $^{\circ}\text{C}$	8 V/ μ s	-	In,Out	2600 μ A	SOIC-8, MSOP-8, TSSOP-8, DFN2x2-8	Pre-release
LTC721	1	1.8~5.5	10 V	11 MHz	3.7 μ VP-P	8 nV/ $\sqrt{\text{Hz}}$	0.0005%	3 mV	1 μ V/ $^{\circ}\text{C}$	11 V/ μ s	0.3 μ s	In,Out	720 μ A	SOT23-5, SOIC-8	Active
LTC722	2	1.8~5.5	10 V	11 MHz	3.7 μ VP-P	8 nV/ $\sqrt{\text{Hz}}$	0.0005%	3 mV	1 μ V/ $^{\circ}\text{C}$	11 V/ μ s	0.3 μ s	In,Out	1540 μ A	SOIC-8, MSOP-8, TSSOP-8, DFN2x2-8, SOT23-8	Active
LTC723	1	1.8~5.5	10 V	11 MHz	3.7 μ VP-P	8 nV/ $\sqrt{\text{Hz}}$	0.0005%	3 mV	1 μ V/ $^{\circ}\text{C}$	11 V/ μ s	0.3 μ s	In,Out	720 μ A	SOT23-5, SC70-5	Active
LTC724	4	1.8~5.5	10 V	11 MHz	3.7 μ VP-P	8 nV/ $\sqrt{\text{Hz}}$	0.0005%	3 mV	1 μ V/ $^{\circ}\text{C}$	11 V/ μ s	0.3 μ s	In,Out	3080 μ A	SOIC-14, TSSOP-14	Active
LTC8831	1	2.0~5.5	10 V	9 MHz	4 μ VP-P	12 nV/ $\sqrt{\text{Hz}}$	0.0008%	3.5 mV	2 μ V/ $^{\circ}\text{C}$	8.5 V/ μ s	0.3 μ s	In,Out	700 μ A	SOT23-5, SC70-5	Active
LTC8832	2	2.0~5.5	10 V	9 MHz	4 μ VP-P	12 nV/ $\sqrt{\text{Hz}}$	0.0008%	3.5 mV	2 μ V/ $^{\circ}\text{C}$	8.5 V/ μ s	0.3 μ s	In,Out	1400 μ A	SOIC-8, MSOP-8, TSSOP-8, DFN2x2-8	Active
LTC8834	4	2.0~5.5	10 V	9 MHz	4 μ VP-P	12 nV/ $\sqrt{\text{Hz}}$	0.0008%	3.5 mV	2 μ V/ $^{\circ}\text{C}$	8.5 V/ μ s	0.3 μ s	In,Out	2800 μ A	SOIC-14, TSSOP-14	Active
LTC8631	1	2.0~5.5	10 V	7 MHz	4.2 μ VP-P	25 nV/ $\sqrt{\text{Hz}}$	0.0008%	3.5 mV	1 μ V/ $^{\circ}\text{C}$	10 V/ μ s	0.3 μ s	In,Out	690 μ A	SOT23-5	Active
LTC8632	2	2.0~5.5	10 V	7 MHz	4.2 μ VP-P	25 nV/ $\sqrt{\text{Hz}}$	0.0008%	3.5 mV	1 μ V/ $^{\circ}\text{C}$	10 V/ μ s	0.3 μ s	In,Out	1380 μ A	SOIC-8, MSOP-8, DFN2x2-8	Active
LTC8634	4	2.0~5.5	10 V	7 MHz	4.2 μ VP-P	25 nV/ $\sqrt{\text{Hz}}$	0.0008%	3.5 mV	1 μ V/ $^{\circ}\text{C}$	10 V/ μ s	0.3 μ s	In,Out	2760 μ A	SOIC-14, TSSOP-14	Active
LTC721L	1	2.0~5.5	10 V	7 MHz	4.2 μ VP-P	25 nV/ $\sqrt{\text{Hz}}$	0.0008%	3.5 mV	1 μ V/ $^{\circ}\text{C}$	10 V/ μ s	0.3 μ s	In,Out	690 μ A	SOT23-5	Active
LTC722L	2	2.0~5.5	10 V	7 MHz	4.2 μ VP-P	25 nV/ $\sqrt{\text{Hz}}$	0.0008%	3.5 mV	1 μ V/ $^{\circ}\text{C}$	10 V/ μ s	0.3 μ s	In,Out	1380 μ A	SOIC-8, MSOP-8, DFN2x2-8	Active
LTC724L	4	2.0~5.5	10 V	7 MHz	4.2 μ VP-P	25 nV/ $\sqrt{\text{Hz}}$	0.0008%	3.5 mV	1 μ V/ $^{\circ}\text{C}$	10 V/ μ s	0.3 μ s	In,Out	2760 μ A	SOIC-14, TSSOP-14	Active

■ 低压低功耗运算放大器 Low Voltage Low Power Op-Amps

产品型号 Part No.	通道数 CH	供电电压 VDD	静态电流 IQ	增益带宽 GBW	最大失调电压 Vos Max.	最大温度漂移 Temperature Drift Max.	电压噪声 VNOISE(0.1~10Hz)	噪声密度 ENOISE(1kHz)	压摆率 SR	封装 Packages	状态 Status
LTA6101	1	1.8~3.3 V	500 nA	6 kHz	$\pm 50 \mu$ V	0.1 μ V/ $^{\circ}\text{C}$	3.0 μ VP-P	500 nV/ $\sqrt{\text{Hz}}$	4 V/ms	SOT23-5, SOIC-8, MSOP-8	Pre-release
LTA6103	1	1.8~3.3 V	500 nA	6 kHz	$\pm 50 \mu$ V	0.1 μ V/ $^{\circ}\text{C}$	3.0 μ VP-P	500 nV/ $\sqrt{\text{Hz}}$	4 V/ms	SOT23-5, SC70-5	Pre-release
LTA6102	2	1.8~3.3 V	1.0 μ A	6 kHz	$\pm 50 \mu$ V	0.1 μ V/ $^{\circ}\text{C}$	3.0 μ VP-P	500 nV/ $\sqrt{\text{Hz}}$	4 V/ms	MSOP-8, SOIC-8	Pre-release
LTC8811	1	1.7~5.5 V	600 nA	15 KHz	3.0 mV	3 μ V/ $^{\circ}\text{C}$	6.3 μ VP-P	177 nV/ $\sqrt{\text{Hz}}$	6 V/ms	SOT23-5, SC70-5	Active
LTC8811A	1	1.7~5.5 V	600 nA	15 KHz	1.0 mV	3 μ V/ $^{\circ}\text{C}$	6.3 μ VP-P	177 nV/ $\sqrt{\text{Hz}}$	6 V/ms	SOT23-5, SC70-5	Active
LTC8813	1	1.7~5.5 V	600 nA	15 KHz	3.0 mV	3 nV/ $^{\circ}\text{C}$	6.3 μ VP-P	177 nV/ $\sqrt{\text{Hz}}$	6 V/ms	SOT23-5, SC70-5	Active
LTC8812	2	1.7~5.5 V	1.2 μ A	15 KHz	3.0 mV	3 μ V/ $^{\circ}\text{C}$	6.3 μ VP-P	177 nV/ $\sqrt{\text{Hz}}$	6 V/ms	SOIC-8, DFN2x2-8, MSOP-8	Active
LTC8814	4	1.7~5.5 V	2.4 μ A	15 KHz	3.0 mV	3 μ V/ $^{\circ}\text{C}$	6.3 μ VP-P	177 nV/ $\sqrt{\text{Hz}}$	6 V/ms	SOIC-14, TSSOP-14, QFN3x3-16	Active
LTC8821	1	1.8~5.5 V	6.6 μ A	500 KHz	2.5 mV	3 μ V/ $^{\circ}\text{C}$	6.0 μ VP-P	63 nV/ $\sqrt{\text{Hz}}$	0.25 V/ μ s	SOT23-5, SC70-5	Active
LTC8823	1	1.8~5.5 V	6.6 μ A	500 KHz	2.5 mV	3 μ V/ $^{\circ}\text{C}$	6.0 μ VP-P	63 nV/ $\sqrt{\text{Hz}}$	0.25 V/ μ s	SOT23-5, SC70-5	Active
LTC8822	2	1.8~5.5 V	13.2 μ A	500 KHz	2.5 mV	3 μ V/ $^{\circ}\text{C}$	6.0 μ VP-P	63 nV/ $\sqrt{\text{Hz}}$	0.25 V/ μ s	SOIC-8, MSOP-8, DFN2x2-8, DFN1.5x1.5-8	Active
LTC8824	4	1.8~5.5 V	26.4 μ A	500 KHz	2.5 mV	3 μ V/ $^{\circ}\text{C}$	6.0 μ VP-P	63 nV/ $\sqrt{\text{Hz}}$	0.25 V/ μ s	SOIC-14, TSSOP-14	Active

■ 低压高精度运算放大器 Low Voltage High Precision Op-Amps

产品型号 Part No.	通道数 CH	供电电压 VDD	失调电压 (典型值) VOS (TYP.)	温漂 (典型值) Temperature Drift (TYP.)	共模抑制比 CMRR	电源抑制比 PSRR	增益带宽 GBW	静态电流 IQ	噪声密度 ENOISE(1kHz)	电压噪声 VNOISE(0.1~10Hz)	压摆率 SR	稳定时间 ts(to 0.1%)	封装 Packages	状态 Status
LTC8825	1	1.8~5.5 V	100 μ V	$\pm 0.8 \mu$ V/ $^{\circ}$ C	102 dB	115 dB	0.5 MHz	15 μ A	63 nV/ \sqrt Hz	6 μ VP-P	0.25 V/ μ s	6 μ s	SOT23-5, SC70-5	Active
LTC8827	1	1.8~5.5 V	100 μ V	$\pm 0.8 \mu$ V/ $^{\circ}$ C	102 dB	115 dB	0.5 MHz	15 μ A	63 nV/ \sqrt Hz	6 μ VP-P	0.25 V/ μ s	6 μ s	SOT23-5, SC70-5	Active
LTC8826	2	1.8~5.5 V	100 μ V	$\pm 0.8 \mu$ V/ $^{\circ}$ C	102 dB	115 dB	0.5 MHz	30 μ A	63 nV/ \sqrt Hz	6 μ VP-P	0.25 V/ μ s	6 μ s	SOIC-8, MSOP-8, DFN2x2-8	Active
LTC8828	4	1.8~5.5 V	120 μ V	$\pm 0.8 \mu$ V/ $^{\circ}$ C	102 dB	115 dB	0.5 MHz	45 μ A	63 nV/ \sqrt Hz	6 μ VP-P	0.25 V/ μ s	6 μ s	SOIC-14, TSSOP-14	Active
LTC8841	1	1.8~5.5 V	100 μ V	$\pm 0.8 \mu$ V/ $^{\circ}$ C	96 dB	112 dB	1.5 MHz	85 μ A	25 nV/ \sqrt Hz	5.6 μ VP-P	1.2 V/ μ s	1.2 μ s	SOT23-5, SC70-5	Active
LTC8842	2	1.8~5.5 V	100 μ V	$\pm 0.8 \mu$ V/ $^{\circ}$ C	96 dB	112 dB	1.5 MHz	170 μ A	25 nV/ \sqrt Hz	5.6 μ VP-P	1.2 V/ μ s	1.2 μ s	SOIC-8, MSOP-8, TSSOP-8, DFN2x2-8	Active
LTC8844	4	1.8~5.5 V	120 μ V	$\pm 0.8 \mu$ V/ $^{\circ}$ C	96 dB	112 dB	1.5 MHz	340 μ A	25 nV/ \sqrt Hz	5.6 μ VP-P	1.2 V/ μ s	1.2 μ s	SOIC-14, TSSOP-14, QFN-16	Active
LTC8835	1	2.0~5.5 V	300 μ V	$\pm 1 \mu$ V/ $^{\circ}$ C	86 dB	108 dB	9 MHz	720 μ A	12 nV/ \sqrt Hz	3.7 μ VP-P	9 V/ μ s	0.3 μ s	SOT23-5, SC70-5	Active
LTC8836	2	2.0~5.5 V	300 μ V	$\pm 1 \mu$ V/ $^{\circ}$ C	86 dB	108 dB	9 MHz	1.44 mA	12 nV/ \sqrt Hz	3.7 μ VP-P	9 V/ μ s	0.3 μ s	SOIC-8, MSOP-8	Active
LTC8838	4	2.0~5.5 V	300 μ V	$\pm 1 \mu$ V/ $^{\circ}$ C	86 dB	108 dB	9 MHz	2.88 mA	12 nV/ \sqrt Hz	3.7 μ VP-P	9 V/ μ s	0.3 μ s	SOIC-14, TSSOP-14	Active
LTC725	1	1.8~5.5 V	100 μ V	$\pm 1 \mu$ V/ $^{\circ}$ C	98 dB	110 dB	11 MHz	720 μ A	8 nV/ \sqrt Hz	3.7 μ VP-P	11 V/ μ s	0.26 μ s	SOT23-5, SC70-5	Active
LTC727	1	1.8~5.5 V	100 μ V	$\pm 1 \mu$ V/ $^{\circ}$ C	98 dB	110 dB	11 MHz	720 μ A	8 nV/ \sqrt Hz	3.7 μ VP-P	11 V/ μ s	0.26 μ s	SOT23-5, SC70-5	Active
LTC726	2	1.8~5.5 V	100 μ V	$\pm 1 \mu$ V/ $^{\circ}$ C	98 dB	110 dB	11 MHz	1.44 mA	8 nV/ \sqrt Hz	3.7 μ VP-P	11 V/ μ s	0.26 μ s	SOIC-8, MSOP-8, TSSOP-8, DFN2x2-8	Active
LTC728	4	1.8~5.5 V	120 μ V	$\pm 1 \mu$ V/ $^{\circ}$ C	98 dB	110 dB	11 MHz	2.88 mA	8 nV/ \sqrt Hz	3.7 μ VP-P	11 V/ μ s	0.26 μ s	SOIC-14, TSSOP-14, QFN3x3-16	Active
LTC8875	1	1.8~5.5 V	100 μ V	$\pm 1 \mu$ V/ $^{\circ}$ C	96 dB	100 dB	20 MHz	1.1 mA	8 nV/ \sqrt Hz	3 μ VP-P	22 V/ μ s	0.25 μ s	SOT23-5, SOIC-8	Active
LTC8876	2	1.8~5.5 V	100 μ V	$\pm 1 \mu$ V/ $^{\circ}$ C	96 dB	100 dB	20 MHz	2.2 mA	8 nV/ \sqrt Hz	3 μ VP-P	22 V/ μ s	0.25 μ s	SOIC-8, MSOP-8	Active
LTC8878	4	1.8~5.5 V	100 μ V	$\pm 1 \mu$ V/ $^{\circ}$ C	96 dB	100 dB	20 MHz	4.4 mA	8 nV/ \sqrt Hz	3 μ VP-P	22 V/ μ s	0.25 μ s	SOIC-14, TSSOP-14	Active
LTA6681	1	2.2~5.5 V	100 μ V	$\pm 2 \mu$ V/ $^{\circ}$ C	110 dB	94 dB	50 MHz	11 mA	21 nV/ \sqrt Hz	14 μ VP-P	50 V/ μ s	0.1 μ s	SOT23-5, SOT23-6	Pre-release
LTA6682	2	2.2~5.5 V	100 μ V	$\pm 2 \mu$ V/ $^{\circ}$ C	110 dB	94 dB	50 MHz	22 mA	21 nV/ \sqrt Hz	14 μ VP-P	50 V/ μ s	0.1 μ s	SOIC-8, DFN3x3-8	Pre-release

■ 低压零漂移运算放大器 Low Voltage Zero-Drift Op-Amps

产品型号 Part No.	通道数 CH	供电电压 VDD	最大失调电压 Vos Max.	最大温度漂移 Vos Tc	共模抑制比 CMRR	电源抑制比 PSRR	电压噪声 VNOISE(0.1~10Hz)	建立稳定时间 ts(to 0.1%)	过载恢复时间 Overload Rec. Time	增益带宽 GBW	压摆率 SR	静态电流 IQ	封装 Packages	状态 Status
LTC8331	1	1.8~5.5 V	35 μ V	0.05 μ V/ $^{\circ}$ C	130 dB	126 dB	1.1 μ VP-P	6 μ s	55 μ s	350 kHz	0.22 V/ μ s	26 μ A	SOT23-5, SOIC-8	Active
LTC8333	1	1.8~5.5 V	35 μ V	0.05 μ V/ $^{\circ}$ C	130 dB	126 dB	1.1 μ VP-P	6 μ s	55 μ s	350 kHz	0.22 V/ μ s	26 μ A	SOT23-5, SC70-5	Active
LTC8332	2	1.8~5.5 V	35 μ V	0.05 μ V/ $^{\circ}$ C	130 dB	126 dB	1.1 μ VP-P	6 μ s	55 μ s	350 kHz	0.22 V/ μ s	52 μ A	SOIC-8, DFN2x2-8, MSOP-8	Active
LTC8334	4	1.8~5.5 V	35 μ V	0.05 μ V/ $^{\circ}$ C	130 dB	126 dB	1.1 μ VP-P	6 μ s	55 μ s	350 kHz	0.22 V/ μ s	104 μ A	SOIC-14, TSSOP-14	Active
LTC8381	1	1.8~5.5 V	50 μ V	0.15 μ V/ $^{\circ}$ C	110 dB	112 dB	1.1 μ VP-P	6 μ s	55 μ s	350 kHz	0.2 V/ μ s	27 μ A	SOT23-5, SOIC-8	Active
LTC8382	2	1.8~5.5 V	50 μ V	0.15 μ V/ $^{\circ}$ C	110 dB	112 dB	1.1 μ VP-P	6 μ s	55 μ s	350 kHz	0.2 V/ μ s	54 μ A	SOIC-8, MSOP-8	Active
LTC8391	1	1.8~5.5 V	120 μ V	0.5 μ V/ $^{\circ}$ C	110 dB	116 dB	2.0 μ VP-P	6 μ s	55 μ s	330 kHz	0.2 V/ μ s	28 μ A	SOT23-5, SOIC-8	Active
LTC8392	2	1.8~5.5 V	120 μ V	0.5 μ V/ $^{\circ}$ C	110 dB	116 dB	2.0 μ VP-P	6 μ s	55 μ s	330 kHz	0.2 V/ μ s	56 μ A	SOIC-8	Active
LTC8551	1	1.8~5.5 V	20 μ V	0.04 μ V/ $^{\circ}$ C	130 dB	126 dB	0.45 μ VP-P	1.2 μ s	35 μ s	1.5 MHz	1.2 V/ μ s	120 μ A	SOT23-5, SOIC-8	Active
LTC8553	1	1.8~5.5 V	20 μ V	0.04 μ V/ $^{\circ}$ C	130 dB	126 dB	0.45 μ VP-P	1.2 μ s	35 μ s	1.5 MHz	1.2 V/ μ s	120 μ A	SOT23-5, SC70-5	Active
LTC8552	2	1.8~5.5 V	20 μ V	0.04 μ V/ $^{\circ}$ C	130 dB	126 dB	0.45 μ VP-P	1.2 μ s	35 μ s	1.5 MHz	1.2 V/ μ s	240 μ A	SOIC-8, DFN2x2-8, MSOP-8	Active
LTC8554	4	1.8~5.5 V	20 μ V	0.05 μ V/ $^{\circ}$ C	130 dB	126 dB	0.45 μ VP-P	1.2 μ s	35 μ s	1.5 MHz	1.2 V/ μ s	500 μ A	SOIC-14, TSSOP-14, QFN3x3-16	Active

■ 低压零漂移运算放大器 Low Voltage Zero-Drift Op-Amps

产品型号 Part No.	通道数 CH	供电电压 VDD	最大失调电压 Vos Max.	最大温度漂移 Vos Tc	共模抑制比 CMRR	电源抑制比 PSRR	电压噪声 VNOISE(0.1~10Hz)	建立稳定时间 ts(to 0.1%)	过载恢复时间 Overload Rec. Time	增益带宽 GBW	压摆率 SR	静态电流 IQ	封装 Packages	状态 Status
LTC8581	1	1.8~5.5 V	40 μ V	0.05 μ V/ $^{\circ}$ C	120 dB	120 dB	1 μ VP-P	1.2 μ s	35 μ s	2 MHz	1.3 V/ μ s	150 μ A	SOT23-5, SOIC-8	Active
LTC8582	2	1.8~5.5 V	40 μ V	0.05 μ V/ $^{\circ}$ C	120 dB	120 dB	1 μ VP-P	1.2 μ s	35 μ s	2 MHz	1.3 V/ μ s	300 μ A	SOIC-8, DFN2x2-8, MSOP-8	Active
LTC8584	4	1.8~5.5 V	40 μ V	0.05 μ V/ $^{\circ}$ C	120 dB	120 dB	1 μ VP-P	1.2 μ s	35 μ s	2 MHz	1.3 V/ μ s	600 μ A	SOIC-14, TSSOP-14	Active
LTC8591	1	1.8~5.5 V	90 μ V	0.5 μ V/ $^{\circ}$ C	120 dB	120 dB	0.6 μ VP-P	1.2 μ s	35 μ s	1.2 MHz	1.0 V/ μ s	120 μ A	SOT23-5, SOIC-8	Active
LTC8593	1	1.8~5.5 V	90 μ V	0.5 μ V/ $^{\circ}$ C	120 dB	120 dB	0.6 μ VP-P	1.2 μ s	35 μ s	1.2 MHz	1.0 V/ μ s	120 μ A	SOT23-5, SC70-5	Active
LTC8592	2	1.8~5.5 V	90 μ V	0.5 μ V/ $^{\circ}$ C	120 dB	120 dB	0.6 μ VP-P	1.2 μ s	35 μ s	1.2 MHz	1.0 V/ μ s	240 μ A	SOIC-8, DFN2x2-8, MSOP-8	Active
LTC8594	4	1.8~5.5 V	90 μ V	0.5 μ V/ $^{\circ}$ C	120 dB	120 dB	0.6 μ VP-P	1.2 μ s	35 μ s	1.2 MHz	1.2 V/ μ s	600 μ A	SOIC-14, TSSOP-14	Active

■ 低压通用型放大器 Low Voltage General Purpose Op-Amps

产品型号 Part No.	通道数 CH	供电电压 VDD	最大额定供电电压 VDD Max.	增益带宽 GBW	静态电流 IQ	噪声密度 ENOISE(1kHz)	电压噪声 VNOISE(0.1~10Hz)	压摆率 SR	建立稳定时间 ts(to 0.1%)	最大失调电压 Vos Max.	封装 Packages	状态 Status
LTC6001	1	1.8~5.5 V	10.0 V	1.5 MHz	75 μ A	25 nV/ \sqrt Hz	5.6 μ VP-P	1.2 V/ μ s	1.2 μ s	2.5 mV	SOT23-5, SC70-5	Active
LTC6001U	1	1.8~5.5 V	10.0 V	1.5 MHz	75 μ A	25 nV/ \sqrt Hz	5.6 μ VP-P	1.2 V/ μ s	1.2 μ s	2.5 mV	SOT23-5, SC70-5	Active
LTC6002	2	1.8~5.5 V	10.0 V	1.5 MHz	150 μ A	25 nV/ \sqrt Hz	5.6 μ VP-P	1.2 V/ μ s	1.2 μ s	2.5 mV	SOIC-8, MSOP-8, DFN2x2-8	Active
LTC6004	4	1.8~5.5 V	10.0 V	1.5 MHz	300 μ A	25 nV/ \sqrt Hz	5.6 μ VP-P	1.2 V/ μ s	1.2 μ s	2.5 mV	SOIC-14, TSSOP-14, QFN3x3-16	Active
LTC8541	1	2.0~5.5 V	10.0 V	1.5 MHz	75 μ A	25 nV/ \sqrt Hz	5.6 μ VP-P	1.2 V/ μ s	1.2 μ s	2.5 mV	SOT23-5, SC70-5	Active
LTC8542	2	2.0~5.5 V	10.0 V	1.5 MHz	150 μ A	25 nV/ \sqrt Hz	5.6 μ VP-P	1.2 V/ μ s	1.2 μ s	2.5 mV	SOIC-8, MSOP-8, DFN2x2-8	Active
LTC8544	4	2.0~5.5 V	10.0 V	1.5 MHz	300 μ A	25 nV/ \sqrt Hz	5.6 μ VP-P	1.2 V/ μ s	1.2 μ s	2.5 mV	SOIC-14, TSSOP-14, QFN3x3-16	Active
LTC321	1	1.8~5.5 V	10.0 V	1.2 MHz	85 μ A	30 nV/ \sqrt Hz	6 μ VP-P	1 V/ μ s	1.5 μ s	3.0 mV	SOT23-5, SC70-5	Active
LTC358	2	1.8~5.5 V	10.0 V	1.2 MHz	170 μ A	30 nV/ \sqrt Hz	6 μ VP-P	1 V/ μ s	1.5 μ s	3.0 mV	SOIC-8, MSOP-8, DFN2x2-8	Active
LTC324	4	1.8~5.5 V	10.0 V	1.2 MHz	340 μ A	30 nV/ \sqrt Hz	6 μ VP-P	1 V/ μ s	1.5 μ s	3.0 mV	SOIC-14, TSSOP-14, QFN3x3-16	Active
LTC321A	1	1.8~5.5 V	10.0 V	1 MHz	85 μ A	29 nV/ \sqrt Hz	6 μ VP-P	1 V/ μ s	1.2 μ s	0~1 mV	SOT23-5	Active
LTC358A	2	1.8~5.5 V	10.0 V	1 MHz	170 μ A	29 nV/ \sqrt Hz	6 μ VP-P	1 V/ μ s	1.2 μ s	0~1 mV	SOIC-8, MSOP-8	Active
LTC321B	1	1.8~5.5 V	10.0 V	1.2 MHz	90 μ A	30 nV/ \sqrt Hz	6 μ VP-P	1 V/ μ s	1.5 μ s	0.5~3 mV	SOT23-5, SC70-5	Active
LTC321H	1	1.8~5.5 V	10.0 V	1.2 MHz	90 μ A	30 nV/ \sqrt Hz	6 μ VP-P	1 V/ μ s	1.2 μ s	0~2.5 mV	SOT23-5, SC70-5	Active
LTC358H	2	2.0~5.5 V	10.0 V	1 MHz	180 μ A	30 nV/ \sqrt Hz	6 μ VP-P	1 V/ μ s	1.2 μ s	1~2.5 mV	SO8, MSOP8	Active
LTC324H	4	1.8~5.5 V	10.0 V	1.2 MHz	375 μ A	30 nV/ \sqrt Hz	6 μ VP-P	1 V/ μ s	1.5 μ s	0~2.5 mV	SO-14, TSSOP-14	Active

高压精密型运算放大器 High-Voltage Precision Operation Op-Amps

产品型号 Part No.	通道数 CH	供电电压 VDD	增益带宽 GBW	最大失调电压 Vos Max.	温度漂移 Temperature Drift	噪声密度 ENOISE(1kHz)	静态电流 IQ	电压噪声 VNOISE(0.1~10Hz)	压摆率 SR	共模抑制比 CMRR	电源抑制比 PSRR	轨至轨 Rail to Rail	封装 Packages	状态 Status
LTA8021	1	4.5V~48V	0.1 MHz	0.75 mV	1 $\mu\text{V}/^\circ\text{C}$	28 nV/ $\sqrt{\text{Hz}}$	12 μA	6 $\mu\text{Vp-p}$	0.06 V/ μs	100 dB	105 dB	RRO	SOT23-5,SOIC-8	Pre-release
LTA8022	2	4.5V~48V	0.1 MHz	0.75 mV	1 $\mu\text{V}/^\circ\text{C}$	28 nV/ $\sqrt{\text{Hz}}$	24 μA	6 $\mu\text{Vp-p}$	0.06 V/ μs	100 dB	105 dB	RRO	SOIC-8, MSOP-8,DFN3x3-8	Pre-release
LTA8024	4	4.5V~48V	0.1 MHz	0.75 mV	1 $\mu\text{V}/^\circ\text{C}$	28 nV/ $\sqrt{\text{Hz}}$	48 μA	6 $\mu\text{Vp-p}$	0.06 V/ μs	100 dB	105 dB	RRO	SOIC-14, TSSOP-14	Pre-release
LTA8061	1	4.5V~48V	1.1 MHz	0.1 mV	1 $\mu\text{V}/^\circ\text{C}$	25 nV/ $\sqrt{\text{Hz}}$	220 μA	4 $\mu\text{Vp-p}$	0.8 V/ μs	110 dB	114 dB	RRO	SOT23-5,SOIC-8	Active
LTA8062	2	4.5V~48V	1.1 MHz	0.1 mV	1 $\mu\text{V}/^\circ\text{C}$	25 nV/ $\sqrt{\text{Hz}}$	440 μA	4 $\mu\text{Vp-p}$	0.8 V/ μs	110 dB	114 dB	RRO	SOIC-8, MSOP-8,DFN3x3-8	Active
LTA8064	4	4.5V~48V	1.1 MHz	0.1 mV	1 $\mu\text{V}/^\circ\text{C}$	25 nV/ $\sqrt{\text{Hz}}$	880 μA	4 $\mu\text{Vp-p}$	0.8 V/ μs	110 dB	114 dB	RRO	SOIC-14, TSSOP-14	Active
LTA8071	1	4.5V~48V	4 MHz	0.35 mV	1.5 $\mu\text{V}/^\circ\text{C}$	15 nV/ $\sqrt{\text{Hz}}$	620 μA	4.6 $\mu\text{Vp-p}$	3 V/ μs	115 dB	109 dB	RRO	SOT23-5,SOIC-8	Active
LTA8072	2	4.5V~48V	4 MHz	0.35 mV	1.5 $\mu\text{V}/^\circ\text{C}$	15 nV/ $\sqrt{\text{Hz}}$	1240 μA	4.6 $\mu\text{Vp-p}$	3 V/ μs	115 dB	109 dB	RRO	SOIC-8, MSOP-8,DFN3x3-8	Active
LTA8074	4	4.5V~48V	4 MHz	0.35 mV	1.5 $\mu\text{V}/^\circ\text{C}$	15 nV/ $\sqrt{\text{Hz}}$	2480 μA	4.6 $\mu\text{Vp-p}$	3 V/ μs	115 dB	109 dB	RRO	SOIC-14, TSSOP-14	Active
LTA8081	1	4.5V~48V	10 MHz	0.35 mV	1.5 $\mu\text{V}/^\circ\text{C}$	10 nV/ $\sqrt{\text{Hz}}$	2750 μA	4 $\mu\text{Vp-p}$	9 V/ μs	116 dB	109 dB	RRO	SOT23-5,SOIC-8	Active
LTA8082	2	4.5V~48V	10 MHz	0.35 mV	1.5 $\mu\text{V}/^\circ\text{C}$	10 nV/ $\sqrt{\text{Hz}}$	5500 μA	4 $\mu\text{Vp-p}$	9 V/ μs	116 dB	109 dB	RRO	SOIC-8, MSOP-8,DFN3x3-8	Active
LTA8084	4	4.5V~48V	10 MHz	0.35 mV	1.5 $\mu\text{V}/^\circ\text{C}$	10 nV/ $\sqrt{\text{Hz}}$	11000 μA	4 $\mu\text{Vp-p}$	9 V/ μs	116 dB	109 dB	RRO	SOIC-14, TSSOP-14	Active
LTA8091	1	4.5V~48V	22 MHz	0.1 mV	1.5 $\mu\text{V}/^\circ\text{C}$	8 nV/ $\sqrt{\text{Hz}}$	7100 μA	3.6 $\mu\text{Vp-p}$	20 V/ μs	116 dB	109 dB	RRO	SOT23-5,SOIC-8	Active
LTA8092	2	4.5V~48V	22 MHz	0.1 mV	1.5 $\mu\text{V}/^\circ\text{C}$	8 nV/ $\sqrt{\text{Hz}}$	14200 μA	3.6 $\mu\text{Vp-p}$	20 V/ μs	116 dB	109 dB	RRO	SOIC-8, MSOP-8,DFN3x3-8	Active
LTA8094	4	4.5V~48V	22 MHz	0.1 mV	1.5 $\mu\text{V}/^\circ\text{C}$	8 nV/ $\sqrt{\text{Hz}}$	28400 μA	3.6 $\mu\text{Vp-p}$	20 V/ μs	116 dB	109 dB	RRO	SOIC-14, TSSOP-14	Active
LTA8081E	1	4.5V~48V	10 MHz	0.35 mV	1.5 $\mu\text{V}/^\circ\text{C}$	10 nV/ $\sqrt{\text{Hz}}$	2100 μA	4 $\mu\text{Vp-p}$	6 V/ μs	113 dB	118 dB	In-, Out	SOT23-5,SOIC-8	Active
LTA8082E	2	4.5V~48V	10 MHz	0.35 mV	1.5 $\mu\text{V}/^\circ\text{C}$	10 nV/ $\sqrt{\text{Hz}}$	4200 μA	4 $\mu\text{Vp-p}$	6 V/ μs	113 dB	118 dB	In-, Out	SOIC-8, MSOP-8,DFN3x3-8	Active
LTA8084E	4	4.5V~48V	10 MHz	0.35 mV	1.5 $\mu\text{V}/^\circ\text{C}$	10 nV/ $\sqrt{\text{Hz}}$	8400 μA	4 $\mu\text{Vp-p}$	6 V/ μs	113 dB	118 dB	In-, Out	SOIC-14, TSSOP-14	Active
LTA8091E	1	4.5V~48V	22 MHz	0.35 mV	1.5 $\mu\text{V}/^\circ\text{C}$	8 nV/ $\sqrt{\text{Hz}}$	2600 μA	3.6 $\mu\text{Vp-p}$	17 V/ μs	115 dB	110 dB	In-, Out	SOT23-5,SOIC-8	Active
LTA8092E	2	4.5V~48V	22 MHz	0.35 mV	1.5 $\mu\text{V}/^\circ\text{C}$	8 nV/ $\sqrt{\text{Hz}}$	5200 μA	3.6 $\mu\text{Vp-p}$	17 V/ μs	115 dB	110 dB	In-, Out	SOIC-8, MSOP-8,DFN3x3-8	Active
LTA8094E	4	4.5V~48V	22 MHz	0.35 mV	1.5 $\mu\text{V}/^\circ\text{C}$	8 nV/ $\sqrt{\text{Hz}}$	10400 μA	3.6 $\mu\text{Vp-p}$	17 V/ μs	115 dB	110 dB	In-, Out	SOIC-14, TSSOP-14	Active
LTA37	1	5V~36V	82 MHz	0.1 mV	0.5 $\mu\text{V}/^\circ\text{C}$	3 nV/ $\sqrt{\text{Hz}}$	3300 μA	0.2 $\mu\text{Vp-p}$	17 V/ μs	135 dB	130 dB	-	SOIC-8, TSSOP-8, MSOP-8	Active
LTA37J	1	5V~36V	82 MHz	0.1 mV	0.5 $\mu\text{V}/^\circ\text{C}$	3 nV/ $\sqrt{\text{Hz}}$	3300 μA	0.2 $\mu\text{Vp-p}$	17 V/ μs	135 dB	130 dB	-	SOIC-8, TSSOP-8, MSOP-8	Active
LTA237	2	5V~36V	82 MHz	0.1 mV	0.5 $\mu\text{V}/^\circ\text{C}$	3 nV/ $\sqrt{\text{Hz}}$	6600 μA	0.2 $\mu\text{Vp-p}$	17 V/ μs	135 dB	130 dB	-	SOIC-8, SOIC-16	Active
LTA17	1	4.0V~36V	0.6 MHz	0.25 mV	0.19 $\mu\text{V}/^\circ\text{C}$	9.8 nV/ $\sqrt{\text{Hz}}$	1300 μA	0.38 $\mu\text{Vp-p}$	0.33 V/ μs	127 dB	123 dB	-	SOIC-8,MSOP-8	Pre-release
LTA217	2	4.0V~36V	0.6 MHz	0.25 mV	0.19 $\mu\text{V}/^\circ\text{C}$	9.8 nV/ $\sqrt{\text{Hz}}$	2600 μA	0.38 $\mu\text{Vp-p}$	0.33 V/ μs	127 dB	123 dB	-	SOIC-8	Pre-release

高压零温漂运算放大器 High-Voltage Zero-Drift Operation Op-Amps

产品型号 Part No.	通道数 CH	供电电压 VDD	增益带宽 GBW	最大失调电压 Vos Max.	温度漂移 Temperature Drift	静态电流 IQ	噪声密度 ENOISE(1kHz)	电压噪声 VNOISE(0.1~10Hz)	压摆率 SR	共模抑制比 CMRR	电源抑制比 PSRR	轨至轨 Rail to Rail	封装 Packages	状态 Status
LTA8131	1	4.5V~48V	0.1 MHz	0.02 mV	1 $\mu\text{V}/^\circ\text{C}$	17 μA	50 nV/ $\sqrt{\text{Hz}}$	0.05 $\mu\text{Vp-p}$	0.4 V/ μs	130 dB	135 dB	RRO	SOT23-5,SOIC-8	Pre-release
LTA8132	2	4.5V~48V	0.1 MHz	0.02 mV	1 $\mu\text{V}/^\circ\text{C}$	34 μA	50 nV/ $\sqrt{\text{Hz}}$	0.05 $\mu\text{Vp-p}$	0.4 V/ μs	130 dB	135 dB	RRO	SOIC-8, DFN3X3-8	Pre-release
LTA8134	4	4.5V~48V	0.1 MHz	0.02 mV	1 $\mu\text{V}/^\circ\text{C}$	68 μA	50 nV/ $\sqrt{\text{Hz}}$	0.05 $\mu\text{Vp-p}$	0.4 V/ μs	130 dB	135 dB	RRO	SOIC-14, TSSOP-14	Pre-release
LTA8161	1	4V~45V	2 MHz	20 μV	0.03 $\mu\text{V}/^\circ\text{C}$	380 μA	9 nV/ $\sqrt{\text{Hz}}$	0.25 $\mu\text{Vp-p}$	0.8 V/ μs	130 dB	135 dB	RRO	SOT23-5,SOIC-8,MSOP-8	Active
LTA8162	2	4V~45V	2 MHz	20 μV	0.03 $\mu\text{V}/^\circ\text{C}$	760 μA	9 nV/ $\sqrt{\text{Hz}}$	0.25 $\mu\text{Vp-p}$	0.8 V/ μs	130 dB	135 dB	RRO	SOIC-8,MSOP-8	Active
LTA8191	1	4.5V~36V	12 MHz	14 μV	0.005 $\mu\text{V}/^\circ\text{C}$	2500 μA	9 nV/ $\sqrt{\text{Hz}}$	0.19 $\mu\text{Vp-p}$	21 V/ μs	150 dB	150 dB	RRO	SOT23-5,SOIC-8,MSOP-8	Active
LTA8192	2	4.5V~36V	12 MHz	14 μV	0.005 $\mu\text{V}/^\circ\text{C}$	5000 μA	9 nV/ $\sqrt{\text{Hz}}$	0.19 $\mu\text{Vp-p}$	21 V/ μs	150 dB	150 dB	RRO	SOIC-8,MSOP-8	Active

高压通用型运算放大器 High-Voltage General Operation Op-Amps

产品型号 Part No.	通道数 CH	供电电压 VDD	增益带宽 GBW	最大失调电压 Vos Max.	温度漂移 Temperature Drift	静态电流 IQ	噪声密度 ENOISE(1kHz)	电压噪声 VNOISE(0.1~10Hz)	压摆率 SR	封装 Packages	状态 Status
LTA8221	1	4.5V~48V	0.1 MHz	3 mV	2 $\mu\text{V}/^\circ\text{C}$	20 μA	63 nV/ $\sqrt{\text{Hz}}$	2.5 $\mu\text{Vp-p}$	0.1 V/ μs	SOT23-5,SOIC-8, MSOP-8	Pre-release
LTA8222	2	4.5V~48V	0.1 MHz	3 mV	2 $\mu\text{V}/^\circ\text{C}$	40 μA	63 nV/ $\sqrt{\text{Hz}}$	2.5 $\mu\text{Vp-p}$	0.1 V/ μs	SOIC-8, MSOP-8,DFN3x3-8	Pre-release
LTA8224	4	4.5V~48V	0.1 MHz	3 mV	2 $\mu\text{V}/^\circ\text{C}$	80 μA	63 nV/ $\sqrt{\text{Hz}}$	2.5 $\mu\text{Vp-p}$	0.1 V/ μs	SOIC--14, TSSOP-14	Pre-release
LTA8261	1	4.5V~48V	1.1 MHz	2 mV	2 $\mu\text{V}/^\circ\text{C}$	140 μA	22 nV/ $\sqrt{\text{Hz}}$	5.0 $\mu\text{Vp-p}$	0.8 V/ μs	SOT23-5,SOIC-8, MSOP-8	Active
LTA8262	2	4.5V~48V	1.1 MHz	2 mV	2 $\mu\text{V}/^\circ\text{C}$	280 μA	22 nV/ $\sqrt{\text{Hz}}$	5.0 $\mu\text{Vp-p}$	0.8 V/ μs	SOIC-8, MSOP-8,DFN3x3-8	Active
LTA8264	4	4.5V~48V	1.1 MHz	2 mV	2 $\mu\text{V}/^\circ\text{C}$	560 μA	22 nV/ $\sqrt{\text{Hz}}$	5.0 $\mu\text{Vp-p}$	0.8 V/ μs	SO-14, TSSOP-14	Active
LTA2904H	2	4.5V~40V	1.1 MHz	3 mV	7 $\mu\text{V}/^\circ\text{C}$	300 μA	40 nV/ $\sqrt{\text{Hz}}$	5.0 $\mu\text{Vp-p}$	0.5 V/ μs	SOIC-8	Active
LTA8271	1	4V~48V	4 MHz	2 mV	2 $\mu\text{V}/^\circ\text{C}$	620 μA	15 nV/ $\sqrt{\text{Hz}}$	4.6 $\mu\text{Vp-p}$	3 V/ μs	SOT23-5,SOIC-8, MSOP-8	Active
LTA8272	2	4V~48V	4 MHz	2 mV	2 $\mu\text{V}/^\circ\text{C}$	1240 μA	15 nV/ $\sqrt{\text{Hz}}$	4.6 $\mu\text{Vp-p}$	3 V/ μs	SOIC-8, MSOP-8,DFN3x3-8	Active
LTA8274	4	4V~48V	4 MHz	2 mV	2 $\mu\text{V}/^\circ\text{C}$	2480 μA	15 nV/ $\sqrt{\text{Hz}}$	4.6 $\mu\text{Vp-p}$	3 V/ μs	SO-14, TSSOP-14	Active
LTA082H	2	4.5V~40V	5.25 MHz	4 mV	2 $\mu\text{V}/^\circ\text{C}$	2750 μA	37 nV/ $\sqrt{\text{Hz}}$	9 $\mu\text{Vp-p}$	9 V/ μs	SOIC-8	Active
LTA4580	2	4V~36V	19 MHz	3 mV	2 $\mu\text{V}/^\circ\text{C}$	14600 μA	-	0.8 μVrms	17 V/ μs	SOIC-8, MSOP-8 TSSOP-8	Active
LTA4584	4	4V~36V	19 MHz	3 mV	2 $\mu\text{V}/^\circ\text{C}$	29200 μA	-	0.8 μVrms	17 V/ μs	SOIC-14, TSSOP-14	Active
LTA321L	1	3V~36V	0.5 MHz	10 mV	7 $\mu\text{V}/^\circ\text{C}$	275 μA	40 nV/ $\sqrt{\text{Hz}}$	5 $\mu\text{Vp-p}$	0.2 V/ μs	SOT23-5	Active
LTA323L	1	3V~36V	0.5 MHz	10 mV	7 $\mu\text{V}/^\circ\text{C}$	275 μA	40 nV/ $\sqrt{\text{Hz}}$	5 $\mu\text{Vp-p}$	0.2 V/ μs	SOT23-5	Active
LTA2904L	2	3V~36V	0.5 MHz	10 mV	7 $\mu\text{V}/^\circ\text{C}$	550 μA	40 nV/ $\sqrt{\text{Hz}}$	5 $\mu\text{Vp-p}$	0.2 V/ μs	SOIC-8, MSOP-8, TSSOP-8	Active
LTA2902L	4	3V~36V	0.6 MHz	7 mV	7 $\mu\text{V}/^\circ\text{C}$	784 μA	15 nV/ $\sqrt{\text{Hz}}$	4.5 $\mu\text{Vp-p}$	0.3 V/ μs	SOIC-14, TSSOP-14	Active
LTA6321	1	4V~36V	1.1 MHz	4 mV	5 $\mu\text{V}/^\circ\text{C}$	260 μA	42 nV/ $\sqrt{\text{Hz}}$	6 $\mu\text{Vp-p}$	0.8 V/ μs	SOT23-5,SOIC-8, MSOP-8	Active
LTA6358	2	4V~36V	1.1 MHz	4 mV	5 $\mu\text{V}/^\circ\text{C}$	520 μA	42 nV/ $\sqrt{\text{Hz}}$	6 $\mu\text{Vp-p}$	0.8 V/ μs	SOIC-8, MSOP-8,DFN3x3-8	Active
LTA6324	4	4V~36V	1.1 MHz	4 mV	5 $\mu\text{V}/^\circ\text{C}$	1040 μA	42 nV/ $\sqrt{\text{Hz}}$	6 $\mu\text{Vp-p}$	0.8 V/ μs	SOIC-14, TSSOP-14	Active
LTA6341	1	4V~36V	3.5 MHz	4 mV	5 $\mu\text{V}/^\circ\text{C}$	585 μA	49 nV/ $\sqrt{\text{Hz}}$	6 $\mu\text{Vp-p}$	3 V/ μs	SOT23-5,SOIC-8, MSOP-8	Active
LTA6342	2	4V~36V	3.5 MHz	4 mV	5 $\mu\text{V}/^\circ\text{C}$	1170 μA	49 nV/ $\sqrt{\text{Hz}}$	6 $\mu\text{Vp-p}$	3 V/ μs	SOIC-8, MSOP-8,DFN3x3-8	Active
LTA6344	4	4V~36V	3.5 MHz	4 mV	5 $\mu\text{V}/^\circ\text{C}$	2340 μA	49 nV/ $\sqrt{\text{Hz}}$	6 $\mu\text{Vp-p}$	3 V/ μs	SOIC-14, TSSOP-14	Active
LTA6371	1	4V~36V	6 MHz	5 mV	5 $\mu\text{V}/^\circ\text{C}$	1200 μA	50 nV/ $\sqrt{\text{Hz}}$	30 $\mu\text{Vp-p}$	10 V/ μs	SOT23-5,SOIC-8	Active
LTA6372	2	4V~36V	6 MHz	5 mV	5 $\mu\text{V}/^\circ\text{C}$	2400 μA	50 nV/ $\sqrt{\text{Hz}}$	30 $\mu\text{Vp-p}$	10 V/ μs	SOIC-8, MSOP-8,DFN3x3-8	Active
LTA6374	4	4V~36V	6 MHz	5 mV	5 $\mu\text{V}/^\circ\text{C}$	4800 μA	50 nV/ $\sqrt{\text{Hz}}$	30 $\mu\text{Vp-p}$	10 V/ μs	SOIC-14, TSSOP-14	Active
LTA6381	1	4V~36V	12 MHz	5 mV	5 $\mu\text{V}/^\circ\text{C}$	2300 μA	50 nV/ $\sqrt{\text{Hz}}$	30 $\mu\text{Vp-p}$	20 V/ μs	SOT23-5,SOIC-8	Active
LTA6382	2	4V~36V	12 MHz	5 mV	5 $\mu\text{V}/^\circ\text{C}$	4600 μA	50 nV/ $\sqrt{\text{Hz}}$	30 $\mu\text{Vp-p}$	20 V/ μs	SOIC-8, MSOP-8,DFN3x3-8	Active
LTA6384	4	4V~36V	12 MHz	5 mV	5 $\mu\text{V}/^\circ\text{C}$	9200 μA	50 nV/ $\sqrt{\text{Hz}}$	30 $\mu\text{Vp-p}$	20 V/ μs	SOIC-14, TSSOP-14	Active
LTA4580L	2	4~36 V	15 MHz	3 mV	2 $\mu\text{V}/^\circ\text{C}$	3000 μA	-	0.7 μVrms	7 V/ μs	SOIC-8, MSOP-8, TSSOP-8	Active
LTA5532L	2	8~40 V	5.5 MHz	3 mV	-	5000 μA	-	0.44 μVrms	6 V/ μs	SOIC-8, DIP-8	Active
LTA321	1	3~36 V	1.3 MHz	4 mV	6 $\mu\text{V}/^\circ\text{C}$	375 μA	20 nV/ $\sqrt{\text{Hz}}$	4.5 $\mu\text{Vp-p}$	0.98 V/ μs	SOT23-5	Pre-release
LTA323	1	3~36 V	1.3 MHz	4 mV	6 $\mu\text{V}/^\circ\text{C}$	375 μA	20 nV/ $\sqrt{\text{Hz}}$	4.5 $\mu\text{Vp-p}$	0.98 V/ μs	SOT23-5	Pre-release
LTA2902	4	3~36 V	1.3 MHz	4 mV	6 $\mu\text{V}/^\circ\text{C}$	1500 μA	20 nV/ $\sqrt{\text{Hz}}$	4.5 $\mu\text{Vp-p}$	0.98 V/ μs	SOIC--14, TSSOP-14	Pre-release
LTA2904	2	3~36 V	1.3 MHz	4 mV	6 $\mu\text{V}/^\circ\text{C}$	750 μA	20 nV/ $\sqrt{\text{Hz}}$	4.5 $\mu\text{Vp-p}$	0.98 V/ μs	SOIC-8	Pre-release

高速运算放大器 High speed Op-Amps

产品型号 Part No.	通道数 CH	供电电压 VDD	最大额定供电电压 VDD Max.	带宽 BW(-3dB)	带宽 BW(0.1dB)	静态电流 IQ	输入/输出 Input/Output	压摆率 SR	建立时间 Ts	封装 Packages	状态 Status
LTA6041	1	2.5~12.6 V	13.5 V	105 MHz	8.5 MHz	4.4 mA	In-/Out	107 V/ μ s	66 ns	SOT23-5,SOIC-8	Active
LTA6042	2	2.5~12.6 V	13.5 V	105 MHz	8.5 MHz	8.8 mA	In-/Out	107 V/ μ s	66 ns	SOIC-8, MSOP-8	Active
LTA6044	4	2.5~12.6 V	13.5 V	105 MHz	8.5 MHz	17.6 mA	In-/Out	107 V/ μ s	66 ns	SOIC-14, TSSOP-14	Active
LTA6051	1	3.3~12.6 V	13.5 V	250 MHz	10.6 MHz	11 mA	In-/Out	190 V/ μ s	14 ns	SOT23-5,SOIC-8	Active
LTA6052	2	3.3~12.6 V	13.5 V	250 MHz	10.6 MHz	22 mA	In-/Out	190 V/ μ s	14 ns	SOIC-8, MSOP-8, DFN2x2-8	Active
LTA6054	4	3.3~12.6 V	13.5 V	250 MHz	10.6 MHz	44 mA	In-/Out	190 V/ μ s	14 ns	SOIC-14, TSSOP-14	Active
LTA6061	1	4~12 V	13.5 V	270 MHz	20 MHz	8 mA	In-/Out	290 V/ μ s	24 ns	SOT23-5, SOT23-6, SOIC-8	Pre-release
LTA6062	2	4~12 V	13.5 V	270 MHz	20 MHz	16 mA	In-/Out	290 V/ μ s	24 ns	SOIC-8, MSOP-8	Pre-release
LTA6064	4	4~12 V	13.5 V	270 MHz	20 MHz	32 mA	In-/Out	290 V/ μ s	24 ns	SOIC-14, TSSOP-14	Active
LTA8051	1	3.3~6.6 V	8 V	200 MHz	8 MHz	6.7 mA	In-/Out	180 V/ μ s	13.5 ns	SOT23-5,SOIC-8	Active
LTA8052	2	3.3~6.6 V	8 V	200 MHz	8 MHz	13.4 mA	In-/Out	180 V/ μ s	13.5 ns	SOIC-8,MSOP-8	Active
LTA8054	4	3.3~6.6 V	8 V	200 MHz	8 MHz	26.8 mA	In-/Out	180 V/ μ s	13.5 ns	SOIC-14,TSSOP-14	Active

FEATURE

高速度

适合高速AD采集缓冲

高压摆

视频高带宽的需求

RRO

高电流 (90mA)提高动态范围

宽电源轨

高电流 (90mA)提高动态范围

低压低功耗比较器 Low Voltage Nano Power Comparators

产品型号 Part No.	通道数 CH	供电电压 VDD	最大额定供电电压 VDD Max.	上升时间 tPD+ (L-H)	下降时间 tPD- (H-L)	滞回电压 VHYST	最大失调电压 VOS Max.	输出 Output	静态电流 IQ	封装 Packages	状态 Status
LTC8701	1	1.7~5.5 V	10 V	12 μ s	13 μ s	5.0 mV	4.0 mV	Push-Pull	355 nA	SOT23-5, SC70-5, DFN2x2-8	Active
LTC8701E	1	1.4~5.5 V	7 V	7 μ s	7 μ s	20.0 mV	7 mV	Push-Pull	435 nA	DFN0.8x0.8-4, SOT23-5, SC70-5	Active
LTC8703	1	1.7~5.5 V	10 V	12 μ s	13 μ s	5.0 mV	4.0 mV	Push-Pull	355 nA	SOT23-5, SC70-5	Active
LTC8702	2	1.7~5.5 V	10 V	12 μ s	13 μ s	5.0 mV	4.0 mV	Push-Pull	710 nA	SOIC-8, DFN2x2-8, MSOP-8	Active
LTC8704	4	1.7~5.5 V	10 V	12 μ s	13 μ s	5.0 mV	4.0 mV	Push-Pull	1420 nA	SOIC-14, TSSOP-14	Active
LTC8705	1	1.7~5.5 V	10 V	-	12 μ s	4.0 mV	5.5 mV	Open-Drain	420 nA	SOT23-5, SC70-5	Active
LTC8707	1	1.7~5.5 V	10 V	-	12 μ s	4.0 mV	5.5 mV	Open-Drain	420 nA	SOT23-5, SC70-5	Active
LTC8706	2	1.7~5.5 V	10 V	-	12 μ s	4.0 mV	5.5 mV	Open-Drain	840 nA	SOIC-8, MSOP-8	Active
LTC8708	4	1.7~5.5 V	10 V	-	12 μ s	4.0 mV	5.5 mV	Open-Drain	1680 nA	SOIC-14, TSSOP-14	Active

低压高速比较器 Low Voltage High Speed Comparators

产品型号 Part No.	通道数 CH	供电电压 VDD	最大额定供电电压 VDD Max.	上升时间 tPD+ (L-H)	下降时间 tPD- (H-L)	滞回电压 VHYST	最大失调电压 VOS Max.	输出 Output	静态电流 IQ	封装 Packages	状态 Status
LTC8721	1	1.7~5.5 V	10 V	78 ns	66 ns	3.0 mV	4.0 mV	Push-Pull	22 μ A	SOT23-5, SC70-5	Active
LTC8723	1	1.7~5.5 V	10 V	78 ns	66 ns	3.0 mV	4.0 mV	Push-Pull	22 μ A	SOT23-5	Active
LTC8722	2	1.7~5.5 V	10 V	78 ns	66 ns	3.0 mV	4.0 mV	Push-Pull	44 μ A	SOIC-8, DFN2x2-8L, MSOP-8	Active
LTC8725	1	1.7~5.5 V	10 V	-	66 ns	3.0 mV	4.0 mV	Open-Drain	22 μ A	SOT23-5, SC70-5	Active
LTC8727	1	1.7~5.5 V	10 V	-	66 ns	3.0 mV	4.0 mV	Open-Drain	22 μ A	SOT23-5	Active
LTC8726	2	1.7~5.5 V	10 V	-	66 ns	3.0 mV	4.0 mV	Open-Drain	44 μ A	SOIC-8, DFN2x2-8, MSOP-8	Active
LTC8728	4	1.7~5.5 V	10 V	-	66 ns	3.0 mV	4.0 mV	Open-Drain	88 μ A	SOIC-14, TSSOP-14	Active
LTC8741	1	1.8~5.5 V	10 V	39 ns	33 ns	3.0 mV	4.0 mV	Push-Pull	135 μ A	SOT23-5, SC70-5	Active
LTC8743	1	1.8~5.5 V	10 V	39 ns	33 ns	3.0 mV	4.0 mV	Push-Pull	135 μ A	SOT23-5, SC70-5	Active
LTC8742	2	1.8~5.5 V	10 V	39 ns	33 ns	3.0 mV	4.0 mV	Push-Pull	270 μ A	SOIC-8, DFN2x2-8, MSOP-8	Active
LTC8744	4	1.8~5.5 V	10 V	39 ns	33 ns	3.0 mV	4.0 mV	Push-Pull	540 μ A	SOIC-14, TSSOP-14	Active
LTC8745	1	1.8~5.5 V	10 V	-	33 ns	3.0 mV	4.0 mV	Open-Drain	135 μ A	SOT23-5, SC70-5	Pre-release
LTC8746	2	1.8~5.5 V	10 V	-	33 ns	3.0 mV	4.0 mV	Open-Drain	270 μ A	SOIC-8, MSOP-8, TSSOP-8	Pre-release
LTC8748	4	1.8~5.5 V	10 V	-	33 ns	3.0 mV	4.0 mV	Open-Drain	540 μ A	SOIC-14, TSSOP-14	Pre-release
LTC331	1	1.8~5.5 V	10 V	-	100 ns	3.0 mV	5.0 mV	Open-Drain	37 μ A	SOT23-5, SC70-5	Active
LTC393	2	1.8~5.5 V	10 V	-	100 ns	3.0 mV	5.0 mV	Open-Drain	74 μ A	SOIC-8, MSOP-8, TSSOP-8, DFN2x2--8	Active
LTA6751	1	2.7~5.5 V	6.5 V	30 ns	30 ns	10 mV	10 mV	Push-Pull	45 μ A	SOT23-5, SC70-5	Active
LTA6752	2	2.7~5.5 V	6.5 V	30 ns	30 ns	10 mV	10 mV	Push-Pull	90 μ A	SOIC-8, MSOP-8	Active
LTA6771	1	2.7~5.5 V	6.5 V	4 ns	4 ns	5.0 mV	10 mV	Push-Pull	3000 μ A	SOT23-6, SOIC-8	Active
LTA6773	1	2.7~5.5 V	6.5 V	4 ns	4 ns	5.0 mV	10 mV	Push-Pull	3000 μ A	SOT23-5, SC70-5	Active
LTA6772	2	2.7~5.5 V	6.5 V	4 ns	4 ns	5.0 mV	10 mV	Push-Pull	6000 μ A	SOT23-8, SOIC-8, MSOP-8	Active

高压低功耗比较器 High Voltage Nano Power Comparators

产品型号 Part No.	通道数 CH	供电电压 VDD	最大额定供电电压 VDD Max.	上升时间 tPD+ (L-H)	下降时间 tPD- (H-L)	滞回电压 VHYST	最大失调电压 VOS MAX.	静态电流 IQ	输出 Output	封装 Packages	状态 Status
LTA391	1	2~36 V	36 V	-	1.4 μ s	-	2 mV	280 μ A	Open-Drain	SOT23-5	Active
LTA2903	2	2~36 V	36 V	-	1.4 μ s	-	2 mV	560 μ A	Open-Drain	SOIC-8, MSOP-8, TSSOP-8, DFN3*3-8	Active
LTA2901	4	2~36 V	36 V	-	1.4 μ s	-	2 mV	1120 μ A	Open-Drain	SOIC-14, TSSOP-14, QFN3*3-16	Active
LTA391L	1	3~36 V	36 V	-	0.6 μ s	-	10 mV	310 μ A	Open-Drain	SOT23-5	Active
LTA2903L	2	3~36 V	36 V	-	0.6 μ s	-	10 mV	620 μ A	Open-Drain	SOIC-8, MSOP-8	Active
LTA2901L	4	3~36 V	36 V	-	0.9 μ s	-	10 mV	1040 μ A	Open-Drain	SOIC-14, TSSOP-14	Active

模拟开关 Analog Switches

产品型号 Part No.	通道数 CH	输入电压 Input Voltage	导通电阻 Ron	带宽 Hz	泄露电流 Leakage Current	控制接口 Control Interface	信号输入范围 Input Range	封装 Packages	状态 Status
LTC3157	(2:1) x 1	1.65 ~ 5.5 V	5 Ω	350 M	100 pA	H/L	0V ~ Vcc	SC70-6,DFN1.45x1-6	Active
LTC5223	(2:1) x 2	1.65 ~ 5.5 V	0.55 Ω	18 M	100 pA	H/L	0V ~ Vcc	MSOP-10,DFN3x3-10,QFN1.8x1.4-10	Active
LTC2467	(2:1) x 4	1.65 ~ 4.7 V	0.5 Ω	50M	100 pA	H/L	-0.5V ~ Vcc	QFN3x3-16	Active
LTC5228	(2:1) x 2	1.65 ~ 5.5 V	0.5 Ω	55M	300 pA	H/L	-2.0V ~ Vcc	MSOP-10,QFN1.8x1.4-10	Active
LTC7222	(2:2) x 1	1.65 ~ 4.5 V	6 Ω	750M	1uA	H/L	-0.5V ~ Vcc	MSOP-10,QFN1.8x1.4-10	Active
LTC7227	(2:2) x 1	1.65 ~ 4.5 V	6 Ω	900M	1uA	H/L	-0.5V ~ Vcc	MSOP-10,QFN1.8x1.4-10	Active

V/I 转换 Voltage To Current Converter/Transmitter

产品型号 Part No.	功能 Function	电源电压 VDD	线性度 Linearity	输入信号 Input	故障报警 Fault Alarm	静态工电流 Packages	内部基准输出 Application	状态 Status
LTS110	三线4-20mA	8 ~36 V	0.05%	Voltage	支持	<500 uA	2.5V	Active
LTS111	三线4-20mA	8 ~36 V	0.05%	Voltage	支持	<500 uA	3V	Active
LTS115	两线4-20mA	8 ~36 V	0.03%	Voltage	不支持	<300 uA	2.5V	Active
LTS116	两线4-20mA	8 ~36 V	0.03%	Voltage	不支持	<300 uA	4.096V	Active
LTS117	两线4-20mA	8 ~36 V	0.03%	Voltage	不支持	<300 uA	2.5V/4.096V	Active
LTS8630	4-20mA/0-5V/0-10V/ \pm 10V	8 ~36 V	0.02%	PWM/I2C	支持	<2mA	2.5V	Active

按钮复位IC push-Button Reset IC

产品型号 Part No.	供电电压 VDD	静态电流 IQ	按钮数量 Number of Buttons	复位脉宽 Reset Pulse Width	输出方式 Output Type	输出复位逻辑 Reset Output Logic	延迟时间 Delay Time	封装 Packages	状态 Status
LTP8051	1.6~6.5 V	100 nA	1	非固定, 80ms, 400ms	开漏/推挽	低电平/高电平	0 s, 3.5 s, 3.75 s, 6.25 s, 7 s, 7.5 s, 12.5 s	DFN 1.45x1-6	Active
LTP8052	1.6~6.5 V	100 nA	2	非固定, 80ms, 400ms	开漏/推挽	低电平/高电平	0 s, 3.5 s, 3.75 s, 6.25 s, 7 s, 7.5 s, 12.5 s	DFN 1.45x1-6	Active

低噪声线性稳压器 Low Power LDOs

产品型号 Part No.	输入电压 Input Voltage	输出电压 Fix Output Voltage fix	输出电流 Output Curre	静态电流 IQ	电源抑制比 PSRR (1kHz)	输出噪声 Output Noise	压差 Vdrop	输出放电 Output discharge Y/N	使能 Enable	封装 Packages	状态 Status
LTP751L	2.2~5.5V	1.1~3.6V	150 mA	0.6 μA	55 dB	60 μV	240 mV	Y	Y	SOT23-5, SOT89-3, DFN1x1-4	Active
LTP3631	2.2~5.5V	1.1~3.6V	200 mA	0.6 μA	55 dB	55 μV	250 mV	Y	Y	SOT23-5, DFN1x1-4	Active
LTP3635	2.0~5.5V	1.2~3.6V	300 mA	0.4 μA	55 dB	100 μV	170 mV	Y	N	SOT23-3, SOT23-5	Active
LTP3637	2.0~5.5V	1.2~3.6V	300 mA	0.8 μA	55 dB	100 μV	170 mV	Y	Y	SOT23-5, DFN1x1-4	Active
LTP753H	1.5~8.0V	1.2~5.0V	400 mA	0.5 μA	60 dB	/	180 mV	Y	Y	SOT23-3, SOT23-5, SOT89-3, DFN1x1-4	Active
LTP3565	24.0V	3.3V, 5.0V	150 mA	1.5 μA	55 dB	/	360 mV	N	N	SOT23-3, SOT23-5, SOT89-3	Active
LTP3558	36.0V	1.8V, 2.5V, 3.0V, 3.3V, 3.6V, 5V	200 mA	1.5 μA	39 dB	90 μV	520 mV	N	N	SOT23-3, SOT23-5, SOT89-3, DFN1x1-4	Active
LTP842Q	2.75~40V	0.6~24V	200 mA	7.5 μA	70 dB	/	260 mV	N	Y	ESOP-8	Active
LTP843	3.0~40V	1.25~15V	300 mA	11 μA	87 dB	/	280 mV	N	Y	ESOP-8	Active
LTP3570	40.0V	12.0V	500 mA	2.5 μA	62 dB	/	300 mV	N	N	SOT89-3	Active
LTP3559	45.0V	1.8V, 2.5V, 3.0V, 3.3V, 3.6V, 5V	350 mA	2.6 μA	60 dB	100 μV	330 mV	N	Y	SOT23-3, SOT23-5, SOT89-3, DFN1x1-4, DFN2x2-6	Active
LTP3560	5.0~60V	3.3V, 5.0V	150 mA	2 μA	70 dB	/	700 mV	N	N	SOT-89-3, SOT-89-3R, DFN2*2-6	Active
LTP8AX2	5.5~100V	3.3V, 5.0V	150 mA	2 μA	70 dB	/	800 mV	N	N	SOT-89-3, SOT-89-3R, DFN2*2-6	Pre-release

低噪声线性稳压器 Low Noise, High PSRR LDOs

产品型号 Part No.	输入电压 Input Voltage	输出电压 Fix Output Voltage fix	输出电流 Output Curre	输出噪声 Output Noise	电源抑制比 PSRR	静态电流 IQ	压差 Vdrop	输出放电 Output discharge Y/N	使能 Enable	封装 Packages	状态 Status
LTP753	1.7~5.5V	0.7~3.6V	300 mA	75 μV	70 dB@1kHz	50 μA	210 mV	Y	Y	SOT23-5, DFN1x1-4, DFN2x2-6	Active
LTP755L	1.9~5.5V	1.0~3.6V, Adj	500 mA	60 μV	70 dB@1kHz	50 μA	260 mV	Y	Y	SOT23-5, DFN1x1-4, DFN2x2-6	Active
LTP7790	2.3~6.5V	1.3~5V, Adj	500 mA	5 μV	60 dB@100kHz	700 μA	135 mV	N	Y	DFN3x3-8	Active
LTP7791	2.3~6.5V	1.3~5V, Adj	1000 mA	5 μV	60 dB@100kHz	700 μA	135 mV	N	Y	DFN3x3-8	Active
LTP7792	2.3~6.5V	1.3~5V	2000 mA	5 μV	60 dB@100kHz	700 μA	135 mV	N	Y	DFN3×3-8	Active
LTP7693	1.1~6.5V	0.8~5.15V	3000 mA	4.4 μV	40 dB@500kHz	25 μA	180 mV	Y	Y	QFN3.5 * 3.5-20	Active
LTP7293	1.1~1.98V	0.5~1.5V	3000 mA	2.2 μV	65 dB@10kHz	12 μA	60 mV	Y	Y	QFN3×3-16	Active
LTP7294	1.1~1.98V	0.5~1.5V	4000 mA	2.2 μV	65 dB@10kHz	10 μA	60 mV	Y	Y	QFN 3×3-16	Active
LTP829	20V	0.7~5.0V	1000 mA	60 μV	80 dB@1kHz	100 μA	598 mV	Y	Y	SOT-223, SOT89, ESOP8	Active
LTP8P45	2.7~40V	1.2V, 1.8V, 2.5V, 3.3V, 5V, Adj	450 mA	12 μV	86 dB@10kHz	190 μA	120 mV	N	Y	SOT23-5, DFN2*2-6, DFN3x3-8, ESOP-8, MSOP-8	Active
LTP8N45	-2.7~-40V	-1.2V, -1.8V, -2.5V, -3.3V, -5V, Adj	450 mA	16 μV	76 dB@10kHz	190 μA	120 mV	N	Y	SOT23-5, DFN2*2-6, DFN3x3-8, ESOP-8, MSOP-8	Pre-release

通用型稳压器 General Purpose Regulators

产品型号 Part No.	输入电压 Input Voltage	输出电压 Fix Output Voltage fix	输出电流 Output Current	峰值电流 Peak Current	电源抑制比 PSRR	静态电流 IQ	压差 Vdrop	输出电压精度	封装 Packages	状态 Status
LTP78xxS	36V	5V, 6V, 8V, 9V, 12V, 15V, 18V	1000 mA	2200 mA	60 dB@120Hz	3400 μA	2000 mV	2%	TO220-3, TO220F-3, TO252-2	Active
LTP78xx	40V	5V, 6V, 8V, 9V, 12V	1000 mA	1200 mA	70 dB@120Hz	3000 μA	2000 mV	4%	TO252-2, TO220-2, TO263-2	Active
LTP78MxxS	36V	5V, 6V, 8V, 9V, 12V, 15V, 18V	500 mA	2200 mA	60 dB@120Hz	3400 μA	2000 mV	2%	TO220-3, TO220F-3, TO252-2	Active
LTP78Mxx	40V	5V, 6V, 8V, 9V, 12V	500 mA	1200 mA	70 dB@120Hz	3000 μA	2000 mV	4%	TO252-2, TO220-2, TO263-2	Active
LTP78LxxS	36V	5V, 6V, 8V, 9V, 12V, 15V	100 mA	100 mA	62 dB@120Hz	3000 μA	1800 mV	4%	TO92, SOT89-3	Active
LTP78Lxx	35V	3.3V, 5V, 6V, 8V, 9V, 12V, 15V, 18V, 20V, 23V	100 mA	150 mA	70 dB@120Hz	1700 μA	2000 mV	4%	TO92, SOT89-3, SOT23-3	Active
LTP1117S	16V	1.2V, 1.5V, 1.8V, 2.5V, 3.3V, 5V, Adj	1000 mA	1300 mA	70 dB@120Hz	3500 μA	1100 mV	1%	SOT223-3, TO252-2, SOT89-3	Active
LTP1117C	18V	1.2V, 1.5V, 1.8V, 2.5V, 2.85V, 3.3V, 5V, Adj	800 mA	1200 mA	75 dB@120Hz	1700 μA	1200 mV	2%	SOT223-3, TO252-2, SOT89-3	Active

电源监控IC Ultra-low-power, High-precision, Programmable-delay Supervisory Circuit

产品型号 Part No.	供电电压 VDD	静态工作电流 Quiescent Current typ	阈值电压精度 Threshold Accuracy typ	阈值电压范围 Threshold Voltages	可编程延迟时间 Programmable Delay time	封装 Packages	工作温度 Operating Temperature	状态 Status
LTP8036-xx	1.65~6.5 V	0.6 μ A	Typ. 0.5%	0.9~5V fixed OR any value above 0.405V	20 ms and 300 ms fixed OR any value from 1.25 ms to 10 s	SOT23-6 and DFN2*2-6	-40~125 $^{\circ}$ C	Active
L TJ803	1.2~5.5 V	17 μ A	Typ. 2%	1.63 V, 2.32 V, 2.63 V, 2.93 V, 3.08 V, 4.0 V, 4.38 V, 4.63 V	/	SOT233, SOT23-3	-40~125 $^{\circ}$ C	Active
L TJ809	1.2~5.5 V	17 μ A	Typ. 2%	1.63 V, 2.32 V, 2.63 V, 2.93 V, 3.08 V, 4.0 V, 4.38 V, 4.63 V	/	SOT233, SOT23-3	-40~125 $^{\circ}$ C	Active
L TJ810	1.2~5.5 V	17 μ A	Typ. 2%	1.63 V, 2.32 V, 2.63 V, 2.93 V, 3.08 V, 4.0 V, 4.38 V, 4.63 V	/	SOT233, SOT23-3	-40~125 $^{\circ}$ C	Active

串联电压基准 Series Voltage References

产品型号 Part No.	输出电压 Output Voltage	精度 Precision	温漂 Temperature Drift	噪声 Noise	电源电压 Supply Voltage	功耗 Power Dissipation	工作温度 Operating Temperature	封装 Packages	状态 Status
LTR3312	1.25 V	0.1%	20 PPM/ $^{\circ}$ C	15 μ V/V	2.7 ~ 5.5 V	<500 μ A	-40~125 $^{\circ}$ C	SOT23-3	Active
LTR3320	2.048 V	0.1%	20 PPM/ $^{\circ}$ C	15 μ V/V	2.7 ~ 5.5 V	<500 μ A	-40~125 $^{\circ}$ C	SOT23-3	Active
LTR3325	2.5 V	0.1%	20 PPM/ $^{\circ}$ C	15 μ V/V	2.7 ~ 5.5 V	<500 μ A	-40~125 $^{\circ}$ C	SOT23-3	Active
LTR3330	3.0 V	0.1%	20 PPM/ $^{\circ}$ C	15 μ V/V	2.7 ~ 5.5 V	<500 μ A	-40~125 $^{\circ}$ C	SOT23-3	Active
LTR3333	3.3 V	0.1%	20 PPM/ $^{\circ}$ C	15 μ V/V	2.7 ~ 5.5 V	<500 μ A	-40~125 $^{\circ}$ C	SOT23-3	Active
LTR3340	4.096 V	0.1%	20 PPM/ $^{\circ}$ C	15 μ V/V	2.7 ~ 5.5 V	<500 μ A	-40~125 $^{\circ}$ C	SOT23-3	Active
LTR3012	1.25 V	0.15%	30 PPM/ $^{\circ}$ C	20 μ V/V	2.7 ~ 5.5 V	<500 μ A	-40~125 $^{\circ}$ C	SOT23-3	Active
LTR3020	2.048 V	0.15%	30 PPM/ $^{\circ}$ C	20 μ V/V	2.7 ~ 5.5 V	<500 μ A	-40~125 $^{\circ}$ C	SOT23-3	Active
LTR3025	2.5 V	0.15%	30 PPM/ $^{\circ}$ C	20 μ V/V	2.7 ~ 5.5 V	<500 μ A	-40~125 $^{\circ}$ C	SOT23-3	Active
LTR3030	3.0 V	0.15%	30 PPM/ $^{\circ}$ C	20 μ V/V	2.7 ~ 5.5 V	<500 μ A	-40~125 $^{\circ}$ C	SOT23-3	Active
LTR3033	3.3 V	0.15%	30 PPM/ $^{\circ}$ C	20 μ V/V	2.7 ~ 5.5 V	<500 μ A	-40~125 $^{\circ}$ C	SOT23-3	Active
LTR3040	4.096 V	0.15%	30 PPM/ $^{\circ}$ C	20 μ V/V	2.7 ~ 5.5 V	<500 μ A	-40~125 $^{\circ}$ C	SOT23-3	Active

并联电压基准 Shunt Voltage References

产品型号 Part No.	参考电压 Output voltage	输出电压 Reference voltage	最小输出电压 Output Voltage (min)	最大输出电压 Output Voltage (max)	精度 Precision	最大输出电流 Output Current (max)	温漂 Temperature Drift	输出阻抗 Output Impedance	最小阴极可调电流 Cathode Current	工作温度 Operating Temperature	封装 Packages	状态 Status
LTP431B	2.495 V	可调	2.495 V	36 V	0.5%	100 mA	5 mV	0.2 Ω	300 μ A	-40~125 $^{\circ}$ C	SOT23-3	Active
LTP431A	2.495 V	可调	2.495 V	36 V	1%	100 mA	15 mV	0.2 Ω	300 μ A	-40~125 $^{\circ}$ C	SOT23-3	Active
LTP432B	2.495 V	可调	2.495 V	36 V	0.5%	100 mA	5 mV	0.2 Ω	300 μ A	-40~125 $^{\circ}$ C	SOT23-3	Active
LTP432A	2.495 V	可调	2.495 V	36 V	1%	100 mA	15 mV	0.2 Ω	300 μ A	-40~125 $^{\circ}$ C	SOT23-3	Active
LTP431LB	1.24 V	可调	1.24 V	18 V	0.5%	100 mA	5 mV	0.05 Ω	55 μ A	-40~125 $^{\circ}$ C	SOT23-3	Active
LTP431LA	1.24 V	可调	1.24 V	18 V	1%	100 mA	15 mV	0.05 Ω	55 μ A	-40~125 $^{\circ}$ C	SOT23-3	Active
LTP432LA	1.24 V	可调	1.24 V	18 V	0.5%	100 mA	5 mV	0.05 Ω	55 μ A	-40~125 $^{\circ}$ C	SOT23-3	Active
LTP432LB	1.24 V	可调	1.24 V	18 V	1%	100 mA	15 mV	0.05 Ω	55 μ A	-60~150 $^{\circ}$ C	SOT23-3	Active
LTP431HSD	2.5 V	可调	2.5 V	36 V	0.4%	100 mA	16 mV	0.15 Ω	0.4 mA	-60~150 $^{\circ}$ C	SOT23-3	Active
LTP431HSC	2.5 V	可调	2.5 V	36 V	0.8%	100 mA	16 mV	0.15 Ω	0.4 mA	-60~150 $^{\circ}$ C	SOT23-3	Active
LTP432HSD	2.5 V	可调	2.5 V	36 V	0.4%	100 mA	16 mV	0.15 Ω	0.4 mA	-60~150 $^{\circ}$ C	SOT23-3, TO92-3	Active
LTP432HSC	2.5 V	可调	2.5 V	36 V	0.8%	100 mA	16 mV	0.15 Ω	0.4 mA	-60~150 $^{\circ}$ C	SOT23-3, TO92-3	Active

有刷马达驱动 H-Bridge Brushed DC Motor Driver (PWM Control)

产品型号 Part No.	H桥数量 (CH)	供电电压 VM	导通电阻 RDS(on)	峰值电流 IPK	控制模式 Ctrl Mode	拓扑结构 Topology	功能 Function	封装 Packages	状态 Status
LTP5070K	1	8~36 V	0.65 Ω	3.5 A	H/W (PWM)	Int FET	ISEN, VREF	ESOP-8	Active
LTM5070C	1	4.5~37 V	0.45 Ω	3.5 A	H/W (PWM)	Int FET	ISEN, VREF	ESOP-8	Active
LTM5030	1	11 V	0.44 Ω	1.6 A	H/W (PWM)	Int FET	nSleep	ESOP-8, DFN2x2-8	Active
LTM5032	1	11 V	0.44 Ω	1.6 A	H/W (PH/EN)	Int FET	nSleep	ESOP-8, DFN2x2-8	Active

变压器驱动 Transformer Driver

产品型号 Part No.	输入电压 Input Voltage	使能 Enable	软启动 Soft-Start	原边最大驱动电流 Drive Current (Max)	开关频率 Switching Frequency	工作温度 Operating Temperature	封装 Packages	状态 Status
LTP8501	3.3 / 5 V	Y	N	350 / 150 mA	160 kHz	-40~125 $^{\circ}\text{C}$	SOT23-5	Active
LTP8502	3.3 / 5 V	Y	N	350 / 150 mA	360 kHz	-40~125 $^{\circ}\text{C}$	SOT23-5	Active

达林顿驱动 Series Voltage References

产品型号 Part No.	通道数 CH	输出电流 Iout	输出电压 Vout	工作温度 Operating Temperature	输入信号 Vin	封装 Packages	状态 Status
ULN2003A	7	500mA	50	-40~125 $^{\circ}\text{C}$	TTL, CMOS	SOIC-16, TSSOP-16	Active

ADC Analog to Digital Converter

产品型号 Part No.	通道数 CH	模拟电源 Analog Supply	数字电源 Digital Supply	分辨率 Resolution	最大采样率 Sample Rate Max	接口 Interface	结构 Architecture	工作温度 Operating Temperature	封装 Packages	状态 Status
LTD2113	1	2.0~5.5V	2.0~5.5V	16 Bits	860 sps	I ² C	Delta-Sigma	-40~125 °C	MSOP-10, TSSOP-10	Pre-release
LTD2114	1	2.0~5.5V	2.0~5.5V	16 Bits	860 sps	I ² C	Delta-Sigma	-40~125 °C	MSOP-10, TSSOP-10	Pre-release
LTD2115	2	2.0~5.5V	2.0~5.5V	16 Bits	860 sps	I ² C	Delta-Sigma	-40~125 °C	MSOP-10, TSSOP-10	Pre-release
LTD2118	2	2.0~5.5V	2.0~5.5V	16 Bits	860 sps	SPI	Delta-Sigma	-40~125 °C	MSOP-10, TSSOP-10	Pre-release
LTD2120	4	2.3~5.5V	2.3~5.5V	16 Bits	2000 sps	SPI	Delta-Sigma	-40~125 °C	TSSOP-16, QFN4x4-16	Active
LTD2261	5路差分/10路单端	5V/±2.5V	3.3V/5.0V	24 Bits	40 ksps	SPI	Delta-Sigma	-40~125 °C	QFN5x5-32	Active
LTD2260	3路差分/5路单端	5V/±2.5V	3.3V/5.0V	24 Bits	40 ksps	SPI	Delta-Sigma	-40~125 °C	QFN5x5-32	Active
LTD2254	4	5V	1.8~3.6V	24 Bits	20 ksps	SPI	Delta-Sigma	-40~125 °C	TSSOP-20	Pre-release
LTD2248	8	5V/±2.5V	2.7~5.5V	24Bits	2000 sps	SPI	Delta-Sigma	-40~125 °C	TSSOP-28	Pre-release
LTD2532	2	5V/±2.5V	1.8~3.3V	24Bits	4000sps	SPI	Delta-Sigma	-40~125 °C	QFN4x5-24	Active
LTD2220	4	2.3~5.5V	2.3~5.5V	24 Bits	2000 sps	SPI	Delta-Sigma	-40~125 °C	TSSOP-16, QFN4x4-16	Active
LTD2282	2	5V/±2.5V	1.8~3.3V	32 Bits	4000 sps	SPI	Delta-Sigma	-40~125 °C	QFN4x5-24	Pre-release
LTD2283	2	5V/±2.5V	1.8~3.3V	32 Bits	4000 sps	SPI	Delta-Sigma	-40~125 °C	QFN4x5-24	Pre-release
LTD2287	2	5V/±2.5V	1.8~3.3V	32 Bits	1000 sps	SPI	Delta-Sigma	-40~125 °C	QFN4x5-24	Pre-release
LTD2284	2	5V/±2.5V	1.8~3.3V	32 Bits	4000 sps	SPI	Delta-Sigma	-40~125 °C	QFN4x5-24	Active

DAC Digital to Analog Converter

产品型号 Part No.	输入信号 Input	输出信号 Output	分辨率 Resolution	电源电压 VDD	功耗 PD Max.	封装 Packages	应用 Application	状态 Status
LTS8201S	I2C	0-5V/0-10V	12 bit	9~36V	<2mA	ESOP8	通用DAC	Active
LTS8202SL	I2C	4-20mA	12 bit	9~36V	<0.8mA	SOP8	通用DAC	Active
LTS8202AS	I2C (带地址位)	4-20mA	12 bit	9~36V	<2mA	ESOP10	通用DAC	Active
LTS8302	I2C	4-20mA	12 bit	18~36V	<2mA	ESOP8	通用DAC	Active
LTS8303	I2C (带地址位)	4-20mA	12 bit	18~36V	<2mA	ESOP10	通用DAC	Active
LTS8403	I2C (带地址位)	0-5V/0-10V 双路	12 bit	18~36V	<2mA	ESOP10	通用DAC	Active
LTS8502	I2C	0-2.5V/0-VCC	12 bit	2.7~5.5V	<2mA	SOP8	通用DAC	Active
LTS8503	I2C	0-2.5V/0-VCC 双路	12 bit	2.7~5.5V	<2mA	ESOP10	通用DAC	Active
LTS8211S	I2C	0-5V/0-10V	15 bit	9~36V	<2mA	ESOP8	高精度DAC	Active
LTS8212S	I2C	4-20mA	15 bit	9~36V	<2mA	ESOP10	高精度DAC	Active
LTS8212AS	I2C (带地址位)	4-20mA	15 bit	9~36V	<2mA	ESOP8	通用DAC	Active
LTS8312	I2C	4-20mA	15 bit	18~36V	<2mA	ESOP8	高精度DAC	Active
LTS8313	I2C (带地址位)	4-20mA	15 bit	18~36V	<2mA	ESOP8	高精度DAC	Active
LTS8413	I2C (带地址位)	0-5V/0-10V 双路	15 bit	9~36V	<2mA	ESOP10	高精度DAC	Active
LTS8512	I2C	0-5V/0-10V	15 bit	2.7~5.5V	<2mA	SOP8	高精度DAC	Active
LTS8513	I2C	0-2.5V/0-VCC 双路	15 bit	2.7~5.5V	<2mA	ESOP10	高精度DAC	Active